

Comisia Europeana - DG Mediu Inconjurator

Proiect: INTARIREA CAPACITATII AUTORITATILOR LOCALE SI
REGIONALE DE IMPLEMENTARE A ACQUIS-UL DE MEDIU

Ref.: 220210/2006/442710/MAR/E3



PLANUL URBAN DE MANAGEMENT AL MEDIULUI PENTRU MUNICIPIUL SUCEAVA

COWI

Carl Bro
Intelligent Solutions

milieu
ENVIRONMENTAL LAW & POLICY

BCC

IE

IMO



PRIMĂRIA



SUCEAVA

PLANUL URBAN DE MANAGEMENT AL MEDIULUI PENTRU MUNICIPIUL SUCEAVA



2008 - 2012

CUPRINS

1.	INTRODUCERE.....	1
2.	INFORMATII GENERALE.....	3
2.1.	ISTORICUL ORAȘULUI.....	3
2.2.	CARACTERIZAREA FIZICO-GEOGRAFICĂ.....	3
2.3.	STAREA MEDIULUI ÎN MUNICIPIUL SUCEAVA.....	8
2.4.	PERSPECTIVELE DEZVOLTĂRII ÎN DOMENIUL MEDIULUI.....	18
3.	STABILIREA PRIORITĂȚILOR.....	23
4.	CONSULTAREA FACTORILOR INTERESATI.....	27
5.	VIZIUNEA.....	27
6.	ACȚIONÂND PENTRU UN MEDIU MAI BUN.....	27
7.	INTERACȚIUNEA CU ALTE PLANURI ȘI POLITICI.....	35
8.	IMPLICAREA PUBLICULUI.....	36
9.	SISTEMUL DE MANAGEMENT.....	39
10.	MONITORIZAREA IMPLEMENTARII PUMM.....	40
11.	AUDIT SI RAPORTARE.....	41
12.	EVALUARE SI REVIZIE.....	43
13.	PLANUL DE IMPLEMENTARE.....	43

1. INTRODUCERE

Planul Urban de Management al Mediului (PUMM) este un document strategic care fixează obiective și politici de mediu pentru o zonă urbană, pe termen scurt, mediu și lung. Acesta definește o viziune clară, strategia generală și planul de acțiune pentru atingerea obiectivelor și țintelor cuantificate și a orizontului de timp, care sunt necesare în luarea deciziilor zilnice de management.

Obiectivul general al PUMM, care înseamnă mai mult decât implementarea legislației existente de mediu, constă în:

1. îmbunătățirea continuă și măsurabilă a calității mediului în zona urbană,
2. obținerea unui impact concret pozitiv asupra calității vieții în mediul urban,
3. reducerea efectelor mediului urban la nivel local, regional și global.

Planul urban de mediu trebuie să sprijine o politică urbană mai cuprinzătoare sau holistică (publică și privată), astfel încât să integreze diferitele politici sectoriale. Acesta poate fi platforma pentru dialogul necesar dintre departamentul de mediu, departamentul economic, departamentul de planificare și dezvoltare teritorială etc.

Este foarte important ca planul urban de mediu să fie legat de puterea politică iar politicienii să și-l asume ca pe un instrument în fixarea priorităților și în atingerea țintelor pentru comunitatea locală. Integrarea politică merge dincolo de administrația publică, ea include populația, investitorii și alți actori. Planificarea trebuie să includă și acorduri de parteneriat între departamentele guvernamentale și alți factori interesați. Planul urban de management de mediu trebuie văzut ca un instrument util în comunicarea către public a țintelor și viziunii municipalității.

Municipiul Suceava este una din aglomerările urbane (zonă urbană cu peste 100.000 locuitori) care au fost selectate ca zonă pilot în care să se realizeze **Planul Urban de Management al Mediului - PUMM**.

Elaborarea PUMM Suceava reprezintă o oportunitate pentru înțelegerea politicii europene de mediu și a dezvoltării durabile de către autoritățile locale și publicul larg. Prin acest plan se urmărește consolidarea politicilor de mediu la nivel local, prin cuplarea tuturor țintelor și programelor sub o singură politică pentru municipiul Suceava, integrând problemele de mediu în alte sectoare precum planificare teritorială, transport, energie.

Planul urban de mediu este o parte indispensabilă a Sistemului de Management de Mediu Urban care poate fi certificat conform sistemelor recunoscute internațional ca EMAS sau ISO 14000.

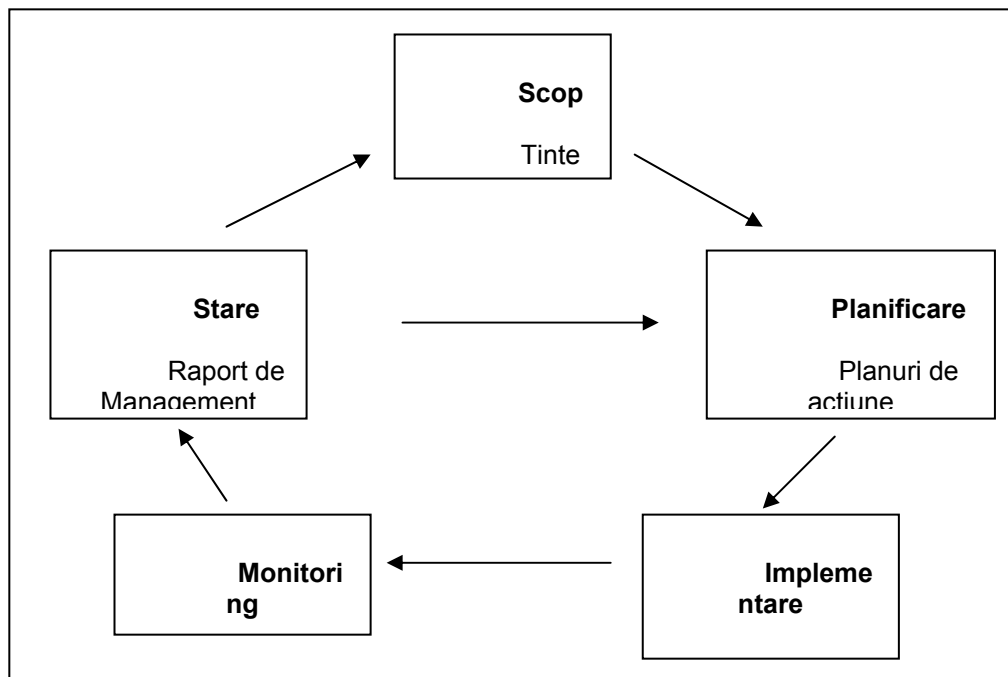
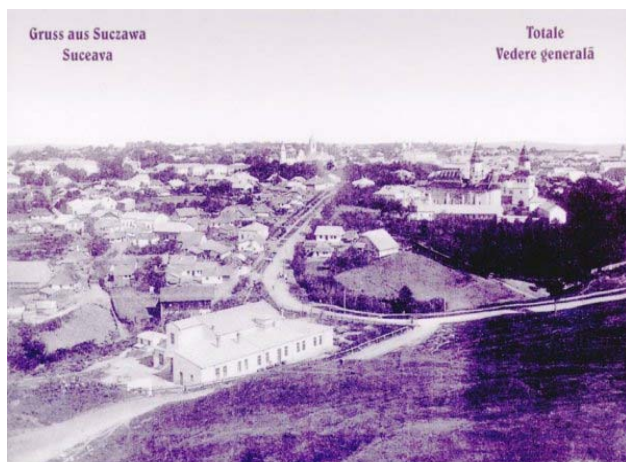


Figura 1. Sistemul de Management al Mediului Urban

Scopul realizării Planului Urban de Management al Mediul este îmbunătățirea calității generale a mediului urban.



Municipiul Suceava se confruntă cu probleme de mediu, cum ar fi calitatea scăzută a aerului datorită poluării cu pulberi în suspensie, trafic intens și aglomerat, nivel crescut de zgomot ambiental, construcții de slabă calitate, emisii de gaze cu efect de seră, împrăștiere haotică a zonei urbane, generarea de deșeuri și ape uzate. Aceste probleme de mediu au consecințe semnificative asupra sănătății umane, calității vieții cetățenilor și asupra performanțelor economice ale orașului. De aceea, aceste probleme trebuie analizate, prioritizate și rezolvate printr-un plan de acțiune, parte componentă a planului urban de mediu.

Elaborarea **Planului Urban de Management al Mediul pentru municipiul Suceava** răspunde prevederilor celui de-al 6-lea Program de Acțiune pentru Mediu (6th Environmental Action Programme), care a făcut apel la dezvoltarea unei Strategii Tematice pentru Mediul Urban, având ca obiectiv *“contribuția pentru o mai bună calitate a vieții prin abordarea integrată a zonelor urbane”* și care să contribuie *“la îmbunătățirea calității vieții și bunăstării sociale pentru cetățeni printr-un mediu urban în care nivelul de poluare nu produce efecte dăunătoare asupra sănătății umane și asupra factorilor de mediu, încurajând dezvoltarea urbană durabilă”*.

2. INFORMATII GENERALE

2.1. ISTORICUL ORAȘULUI

Suceava, spiritualitate religioasă, leagăn de civilizație românească – Cetatea de Scaun a Moldovei, atestată din anul 1388 în timpul domnitorului Petru I., a cunoscut pe deplin împlinirea economico-socială în timpul domniei voievodului Ștefan cel Mare și Sfânt. Moștenirea epocii medievale a Mușatinilor, pusă în valoare în Muzeul Național al Bucovinei, este cartea de capăt a Sucevei. În anul 1786 Suceava capătă statutul de oraș comercial liber. În anul 1868 devine reședința județului Suceava. Orașul s-a dezvoltat în perioada feudală ca cetate și ca târg aflat la o răscruce de drumuri comerciale, care legau Europa de Nord cu cea de Sud și Europa apuseană cu cea de răsărit.



Orașul Suceava a avut două importante puncte fortificate: Cetatea Șcheia cu o existență scurtă, fiind construită de Petru I Mușat și dărâmată apoi în timpul lui Alexandru cel Bun, și Cetatea de Scaun, care a fost ridicată de Petru I Mușat și apoi reîntărită în timpul lui Ștefan cel Mare.

Prima atestare documentară a orașului Suceava datează din vremea domnitorului Petru I - anul 1388, ca reședința voievodală - în timpul domnitorului Petru Mușat.

În sec. XV devine capitala Moldovei - în timpul domnitorului Ștefan cel Mare. În aceeași perioadă sunt consemnate legături economice și militare cu Regatul Poloniei.

În anul 1786 Suceava capătă statutul de oraș comercial liber.

În anul 1868 devine reședința județului Suceava.

2.2. CARACTERIZAREA FIZICO-GEOGRAFICĂ



AȘEZARE GEOGRAFICĂ

Municipiul Suceava este situat în platforma Suceava - Bosanci, parte componentă a Podișului Sucevei și care face parte din Podișul Moldovei.

Municipiul este construit pe două componente geografice și anume dealurile și văile din bazinul râului Suceava. Configurația neobișnuită a orașului include două crânguri - Zamca și Șipote - care sunt ambele localizate la granițele orașului.

Râul Suceava, cu lungimea totală de 170 km, străbate municipiul de la NE spre SE, trecând prin zona industrială Valea Sucevei. Municipiul Suceava, reședința de județ se află la 149 de km față de vărsarea râului Suceava în râul Siret.

RELIEF

Aspectul caracteristic al reliefului Sucevei este cel de vast amfiteatru, cu deschidere spre valea râului Suceava, cu înălțimea maximă de 435 m (dealul Țarinca) și cea minimă de 270 m (în zona albiei râului Suceava). Relieful din zona orașului și din împrejurimi este foarte variat, cu o fragmentare sub formă de platouri, coline și dealuri (Zamca, 385 m; Viei, 376 m; Mănăstirii, 375 m; Țarinca, 435 m) separate de văile râului Suceava și a pâraielor Șcheia, Țîrguluț (Cacaina), Bogdana, Vătafu și Morii.

Pantele reliefului se prezintă destul de variat. Majoritatea lor, aproximativ 60% din suprafața teritoriului, sunt sub 3°, 25% din teritoriu cuprinde pante între 3 și 10°, iar 15% din teritoriu are pante peste 10°.

Principalele unități de relief din oraș și din zona înconjurătoare, de vârstă cuaternară, pot fi clasificate în trei mari grupe:

- platourile, larg vălurite, reprezentate prin dealul Zamca și dealul Cetății; cele sub formă de coline se întâlnesc numai în partea de sud-est a orașului;
- versanții deluviali (circa 25% din suprafață), apăruiți ca urmare a dinamicii active a proceselor geomorfologice (alunecări de teren, eroziuni areolare și liniare), se întâlnesc mai ales în bazinul superior al văii Țîrgului, pe versanții de vest și sud-est ai dealului Zamca și pe versantul drept al Sucevei;
- șesurile aluvionare, modelate sub forma unor trepte, au un caracter îmbucăt.

Acestea s-au detașat ca trepte prin adâncirea succesivă a albiei Sucevei astfel:

- o treaptă între 0 și 2 m, inundabilă;
- o treaptă mai înaltă între 2 și 4 m, inundabilă periodic;
- ultima treaptă între 4 și 7 m este cea mai înaltă a șesului.

În afara acestor trei trepte ale șesului se mai delimitează încă șase terase:

- terasa de 20-25 m în zona fostului abator Burdujeni;
- terasa de 60-70 m, dealul Burdujeni;
- terasa de 100 m, dealul Viei și dealul Mănăstirii;
- terasa de 130-140 m, dealul Velniței;
- terasa de 150-160 m, dealul Țarinca;
- terasa de 180-190 m, dealul Căprăriei.

STRUCTURA GEOMORFOLOGICĂ

În fundamentul orașului, la adâncimea de 1500 m, se găsește marea unitate geostructurală a Platformei Ruse, acoperită de depozite sedimentare necutate, de vârstă paleozoică, mezozoică și terțiară, cele mai noi straturi care alcătuiesc relieful actual fiind de vârstă sarmatică și cuaternară.

Structurile depozitelor sarmatice (gresii și calcare oolitice) reflectă regimul de platformă. Straturile necutate au o ușoară înclinare de la NV—SE.

În zona vetrei orașului relieful este și mai nou, el fiind în întregime de vârstă cuaternară.

Râul Suceava a constituit agentul principal de modelare a reliefului. Structura geologică de platformă se reflectă în mod evident în relief prin formarea de creste, văi subsecvente (Șcheia, Țîrgului), văi cu caracter reconvect (Suceava) și prin platouri și coline cu caracter structural (Zamca, Cetatea de Scaun) și cu aspect etajat.

HIDROGRAFIE

Teritoriul județului Suceava aparține în întregime bazinului hidrografic al Siretului.

Principala apă curgătoare din perimetrul municipiului, râul Suceava, creează în dreptul orașului o albie largă ca un culoar de 1,5 km lățime, în cea mai mare parte neinundabil, ca urmare a măsurilor de îndiguire și protejare a spațiului afectat zonei industriale și de agrement. De-a lungul timpului, râul Suceava a suferit deplasări succesive către S-SV, lăsând în partea opusă albiei vechi sub formă de terase.

Râul Suceava primește pe partea dreaptă pâraiele Șcheia și Țîrgului, cu versanți asimetrici, iar pe stânga Mitocu, Bogdana, Dragomirna și pârâul Morii.

Apele stătătoare, sunt, în general, puține și reprezentate de lacuri artificiale (lacul de acumulare de la Dragomirna, iazurile de la Fetești, Moara, Bunești sau Siminicea).

Debitele râului Suceava măsurate în stațiile hidrometrice din județ sunt prezentate în tabelul 1 de mai jos. Dintre acestea, stația Ițcani este pe teritoriul municipiului Suceava.

Tabel 1. Debitele râului Suceava

Râul	Stație hidrometrică	Debit maxim în anul 2006 (m ³ / s)	Debit mediu multianual (m ³ / s)
Bazinul hidrografic Siret			
Suceava	Brodina	131	4,81
	Țîbeni	346	11,50
	Ițcani	548	16,50

CLIMĂ

Poziția nordică a județului Suceava determină o climă temperat-continentală cu influențe baltice, cu caracter mai răcoros și umed, datorat în mare măsură anticlonilor atlantic și continental.

Unele caracteristici ale mediului înconjurător care influențează clima în zona municipiului Suceava sunt:

- altitudinea și gradul de fragmentare și orientare a versanților,
- peisajul urban, alcătuit din blocuri cu încălzire centrală, străzi pavate, industrie etc, care determină existența unor deosebiri microclimatice între diferite puncte ale orașului (centru, zona Ițcani-Gară, zona mănăstirii Zamca, zona industrială Valea Sucevei și zona Burdujeni-Centru).

Evoluția vegetației confirmă și ea existența deosebirilor microclimatice dintre diferitele zone ale orașului, diferența de producere a fenofazelor fiind de:

- două până la trei zile între centru și zona Zamca;
- trei până la cinci zile între centru și Șcheia;
- două zile între centru și dealul Cetății.

Temperatura medie anuală în stația meteo Suceava în perioada de observație 1901-2000, este de 7,5⁰C. Temperatura medie anuală în anul 2006 a fost de 7,7⁰C

Temperatura maximă înregistrată în 2006 la stația meteo Suceava a fost de 31,1⁰C (28.08.2007), iar cea minimă de -24,2⁰C (23.01).

Direcția predominantă a vântului este NV (peste 30% din zile), pe direcția văii râului Suceava. Viteza maximă a vântului în această perioadă a fost 8 m/s, iar viteza medie lunară a vântului a fost în jurul valorii de 3,5 m/s.

Cantitatea anuală de precipitații atmosferice înregistrată la stația meteorologică Suceava în anul 2006 a fost de 814,1 l/mp.

SOLURI

Solurile din raza orașului intră, în general, în categoria celor de silvostepă, solurile cernoziomice levigate fiind specifice zonei. Aceste soluri par a fi o formă relictă, corespunzătoare unei epoci mai secetoase din trecut, dat fiind faptul că sunt soluri tipice de silvostepă. Ele sunt cele mai fertile soluri din zonă, folosite la cultura cartofului, sfeclii de zahăr și cerealelor.

Pe terasele superioare se găsesc și soluri cenușii de pădure, cu o fertilitate mai scăzută.

În lunca Sucevei există soluri aluvionare, formate din depozite fluviale de pietriș și nisip, utilizate, în parte, pentru cultura legumelor și a cartofului.

VEGETAȚIE

În împrejurimile municipiului Suceava se găsește atât vegetație specifică zonei dealurilor, cât și cea caracteristică zonei de luncă.

Suceava și teritoriul înconjurător aparțin în întregime zonei pădurilor de foioase care, mult reduse în decursul vremurilor, au căpătat un aspect discontinuu. În prezent, din vechiul codru au rămas împădurite doar masivul Dragomirna și dealul Ciungilor-Ilișești.

Subarboretul acestor păduri este format din lemn câinesc (*Ligustrum vulgare*), măceș (*Rosa canina*), sânger (*Cornus sanguinea*), corn (*Cornus mas*), alun sălbatic (*Corylus colurna*), soc (*Sambucus nigra*) etc. Răspândirea în trecut a pădurilor este atestată și de o serie de fitonime ca: Dumbrăveni, Ipotești, Lisaura, Plopeni, Salcea, Tișăuți și altele.

Vegetația de luncă a Sucevei cuprinde plante hidrofile lemnoase (salcia, răchita, plopul, arinul) și ierboase (rogoz, pipirig, izmă, piciorul cocoșului etc).

Pe teritoriul municipiului și în împrejurimi se găsesc și plante rare, veritabile monumente ale naturii, ocrotite de lege. Astfel, la cca. 9 km de oraș și la 1 km lateral de drumul european E 85 se află rezervația floristică Ponoare unde cresc dediței (*Pulsatilla patens* și *Pulsatilla montana*), rușcuța de primăvară (*Adonis vernalis*), frăsinei (*Dictamnus albus*), stânjenei (*Iris coespitosa* și *Iris sibirica*), bulbuci (*Trolis europaeus*) etc.

Tot în apropiere de Suceava, la 6 km de oraș, pe teritoriul comunei Moara, se află Rezervația floristică de la Frumoasa, mai mică decât cea de la Ponoare, cu specii asemănătoare dar și cu alte plante rare, printre care vinețelele (*Centaurea marcialliana*).

În perimetrul orașului, în parcul central, lângă Muzeul de științele naturii, se află un exemplar de fag roșu (*Fagus sylvatica* v. *antropurpurea*).

Pătura ierbacee specifică zonei cuprinde mai ales pirul (*Agropyron brandzae*) și iarba grasă (*Portulaca oleracea*).

De asemenea, se bucură de condiții bune de dezvoltare cerealele, plantele tehnice, legumele. În lunca Sucevei serele ocupă și ele un loc destul de însemnat, alături de livezile de pomi fructiferi ce acoperă versanții dealurilor din împrejurimi

FAUNĂ

Diversitatea condițiilor fizico-geografice din zonă se reflectă și în cadrul lumii animale prin bogăția de mamifere, mai ales ierbivore, precum și prin numeroasele păsări.

În pădurea de la Pătrăuți trăiește o colonie de cerbi (*Cervus elaphus*), iar în cea de la Mihoveni sunt mulți fazani (*Phasianus colchicus*). Interes cinegetic mai prezintă iepurele (*Lepus europaeus*), căprioara (*Capreolus capreolus*), vulpea (*Canis vulpes*) și mistrețul (*Sus scrofa*), care populează pădurile din apropiere. Dintre păsări predomină graurele (*Onolus onolus*), botgrosul (*Coccothraustes coccotliraustes*) și sitarul (*Scolopax rusticola*).

Apele din zonă sunt populate cu mreană (*Barbus jluviatilis*), clean (*Leuciscus cephalus*), lipan (*Thymolus thymolus*), scoabar (*Chonarostoma nasus*) și crap (*Cyprinus carpio*).

POPULAȚIA

La 1 iulie 2007, populația municipiului Suceava , era de 106.397 locuitori.

2.3. STAREA MEDIULUI ÎN MUNICIPIUL SUCEAVA

CALITATEA AERULUI



Rezultatele analizelor efectuate în perioada 1995-2006 indică o **calitate corespunzătoare a aerului în municipiul Suceava în raport cu indicatorii dioxid de sulf, dioxid de azot, ozon.**

Evoluția concentrațiilor medii anuale, precum și a valorilor zilnice maxime înregistrate în perioada de monitorizare mai 2003-decembrie 2006 la **pulberi în suspensie PM10** este prezentată în tabelul 2.6.1. Acest indicator a fost monitorizat continuu, începând din anul 2003, în stația Sediul APM – cartier Obcini, amplasată la intrarea dinspre Fălticeni în municipiul Suceava, în vecinătatea E85, la peste 30 m distanță, și a unui drum municipal secundar (cca. 10 m).

Tabel 2. Concentrații medii și maxime anuale de PM10 în municipiul Suceava în perioada 2003-2006

Stația/ Anul	Sediul APM						
	C _{medie} anuală (μg/mc)	VL+MT anuală	C _{maximă} zilnică (μg/mc)	VL+MT zilnică	Nr. depășiri VL+MT/VL ian. 2007 zilnică	Nr. măsurări	Frecvența depășirilor VL+MT / VL ian. 2007 (%)
2003	41,03*	60	148,63	75	18*/69*	220	8,2*/31,4
2004	40,75	60	172,19	75	25/82	355	7,0/23,1
2005	46,90	53,33	157,72	66,67	62/126	323	19,2/39,0
2006	49,32	46,66	173,67	58,33	101/144	363	27,8/39,7
Sem. I 2007	42,98	40	126,33	50	46	172	26,74
VL la 01.01.2007	40		50		max. 35 valori > VL	min. 90%/an	-

*NOTĂ: În 2003 s-au efectuat măsurători începând din luna mai, obținându-se doar 220 valori medii zilnice.

În intervalul analizat, **VL+MT anuală a fost depășită doar pentru anul 2006, dar VL anuală valabilă după 1 ianuarie 2007 (40 μg/mc) a fost depășită în toți anii în care a fost monitorizat acest indicator.**

La indicatorul **pulberi în suspensie PM10** se constată o **evoluție crescătoare a concentrațiilor medii anuale** în intervalul 2004-2006, **ca și a frecvenței depășirilor valorilor limită zilnice + marjele de toleranță** din același interval, înregistrându-se o oarecare reducere a acestora în sem. I 2007.

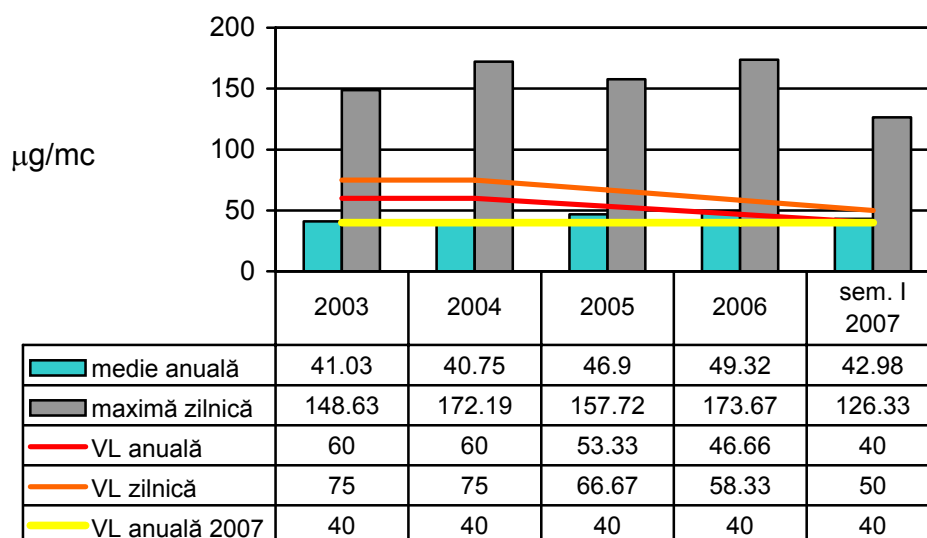


Fig. 2. Concentrații medii și maxime anuale de PM10 în municipiul Suceava în perioada 2003-sem. I 2007

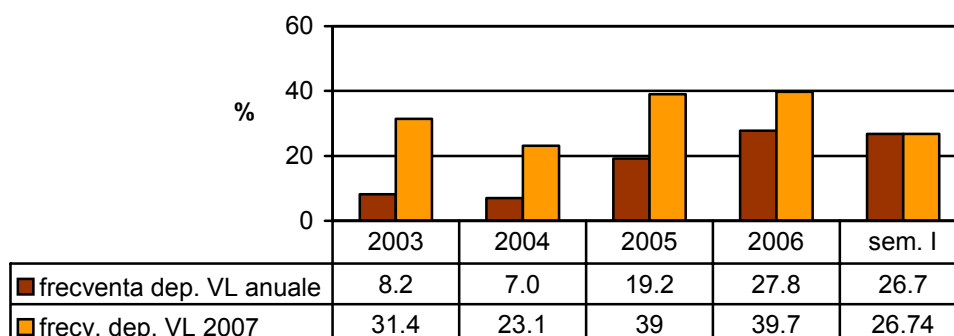


Fig. 3. Frecvența depășirilor VL zilnice la pulberi în suspensie PM10 stația sediu APM, în perioada 2003-sem. I 2007

în

Din fig. 2. și 3. se constată o **evoluție crescătoare** a concentrațiilor medii anuale de pulberi PM10 în intervalul de timp analizat, ca și a frecvenței depășirilor VL+MT zilnice, o ușoară tendință de reducere a acestora fiind de remarcat în sem. I 2007, în principal datorită regimului meteorologic mai bogat în precipitații din această perioadă.

Dacă în **2003 și 2004** valorile zilnice la PM10 nu au depășit VL+MT pe acești ani (doar 18 și respectiv 25 de valori au depășit această limită, fiind admise 35 de depășiri/an), în **2005 și în 2006** concentrațiile medii zilnice la PM10 au depășit VL+MT zilnică pentru anul 2005, respectiv 2006 (62 și respectiv 101 valori au depășit limita).

Raportat la **VL zilnică valabilă după 01.01.2007** (50 µg/mc), aceasta a fost **depășită în tot intervalul 2003-2007**, având în vedere că în toți anii de monitorizare numărul de valori zilnice mai mari de 50 µg/mc a fost mai mare decât 35.

Ca urmare, este necesar să se elaboreze și să se pună în aplicare un program de gestionare a calității aerului, în scopul reducerii poluării cu pulberi în municipiul Suceava.

Ținând seama ca oprirea activității unei surse cu pondere mare în emisiile totale de pulberi - secția de celuloză din lemn a SC AMBRO SA Suceava, în perioada martie 2005 - august 2006 - și ca lucrările de creștere a eficienței electrofiltrelor de la CET - SC TERMICA SA Suceava, nu au condus la reducerea nivelului de poluare cu PM10, se poate concluziona că *nivelul de poluare de fond cu pulberi fracția PM10 este datorat nu doar surselor locale industriale de emisie, ci și surselor de trafic și celor de arie* (surse difuze răspândite pe teritoriul municipiului, cum ar fi terenurile virane, construcții și demolări, depozite de deșeuri, arderea de deșeuri vegetale în aer liber etc.).

Resuspensionarea de către vânt a pulberilor stradale joacă un rol important în menținerea unui nivel relativ ridicat de poluare cu pulberi fine în suspensie, alături de insuficiența spațiilor verzi, care au rol important în autopurificarea aerului.

Condițiile meteo caracteristice contribuie de asemenea decisiv la existența unor concentrații ridicate de pulberi micronice în atmosferă, îndeosebi prin lipsa precipitațiilor pe perioade lungi de timp și inversiunile termice relativ frecvente.

CALITATEA APEI

Cel mai important curs de apă care străbate municipiul Suceava este râul cu același nume. Râul Suceava are o lungime de 170 km, izvorăște din Masivul Lucina, bazinul său hidrografic ocupă 26% din suprafața județului Suceava și are o direcție generală de curgere NV-SE. Se varsă în râul Siret. În cursul său superior, râul marchează pe o porțiune de 6 km frontiera româno-ucraineană. Acest râu face parte din bazinul hidrografic Siret.

Nr. crt.	Râul	Stație hidrometrică	Debit maxim în anul 2006 (m ³ / s)	Debit mediu multianual (m ³ / s)
1.	Suceava	Brodina	131	4,81
		Țibeni	346	11,5
		Ițcani	548	16,5

Tabel 3. Debitele râului Suceava, în anul 2006

STAREA RÂULUI SUCEAVA ÎN 2006

Repartiția secțiunilor de control, conform Ordinului nr. 161/2006, pe clase de calitate, la grupele de indicatori fizico-chimici, este următoarea:

Râu/ pârâu	Secțiune de control	Clasa de calitate (conform Percentile 90)					
		R.O.	Nutrienți	Salinitate	Poluanți toxici specifici de origine naturală	Alți indicatori chimici relevanți	General
r. Suceava	Brodina	I Oxigen dizolvat, CBO ₅ , CCOMn, CCOCr	II N-NO ₂ ⁻ ,	I Rez. filtrat, Cl ⁻ , SO ₄ ²⁻ , Ca ²⁺ , Mg ²⁺ , Na ⁺ , Fe total, Mn total	I Cu ²⁺ , Zn ²⁺ , Cr ⁶⁺	I Fenoli, detergenți	II
	Mihoveni	I Oxigen dizolvat, CBO ₅ , CCOMn, CCOCr	II N-NO ₃ ⁻ ,	I Rez. filtrat, Cl ⁻ , SO ₄ ²⁻ , Ca ²⁺ , Mg ²⁺ , Na ⁺ , Fe total, Mn total	I Cu ²⁺ , Zn ²⁺	I Fenoli, detergenți	II
	Ițcani	II Oxigen dizolvat, CBO ₅ , CCOMn, CCOCr	II N-NO ₃ ⁻ , N- NO ₂ ⁻ , P- total	II Ca ²⁺ , Na ⁺ ,	-	I Fenoli, detergenți	II
	Tișăuți	II CCOMn, CCOCr	III N-NH ₄ ⁺ , P- PO ₄ ³⁻ ,	II Ca ²⁺ , Na ⁺ ,	-	II Fenoli,	III
	Liteni	II CBO ₅ , CCOMn, CCOCr	III N-NH ₄ ⁺ , P- PO ₄ ³⁻ , N- NO ₂ ⁻ , P- total	II Ca ²⁺ , Na ⁺ ,	-	I Fenoli, detergenți	III

Tabel 4. Repartiția secțiunilor de control, pe clase de calitate, în anul 2006, pe râul Suceava

Lungimile cumulate pe clase de calitate, pe râul Suceava, în anul 2006 comparativ cu anul 2005, conform Ordinului nr. 1146/2002 și respectiv a Ordinului nr. 161/2006 sunt prezentate în tabelul de mai jos

Râu	An	Lungime tronson analizat (km)	Repartiția lungimilor pe clase de calitate									
			I		II		III		IV		V	
			Km	%	Km	%	Km	%	Km	%	Km	%
Suceava	2005	173	75	43,35	64	36,99	34	19,65	-	-	-	-
	2006	173	-	-	139	80,34	34	19,65	-	-	-	-

Tabel 5. Repartiția lungimilor de râu pe clase de calitate în 2006, comparativ cu 2005

O zona critică sub aspectul poluării apelor de suprafață și a celor subterane este cea din aval evacuare ape uzate provenite de la Stația de epurare orășenească administrată de S.C. ACET S.A. Suceava, pe tronsonul Tișăuți – confluență cu râul Siret.

Caracteristicile acestei surse majore de poluare a apelor râului Suceava, în anul 2006, sunt prezentate în tabelul de mai jos:

Nr. crt.	Agent economic	Emisar	Vol. evacuat mil m.c.	% Vol. din vol. total evacuat	Indicatori monitorizați	Indicatori ce depășesc limitele maxime admise	Grad de epurare %
1.	S.C.ACET S.A. Suceava	r. Suceava	21,444	59,73	Suspensii, CBO ₅ , CCOCr, NH ₄ ⁺ , NO ₂ ⁻ , NO ₃ ⁻ , fosfor, subst. extractibile, detergenți, fenoli, H ₂ S, Cl ⁻ , SO ₄ ²⁻ , Na ⁺	Suspensii, NH ₄ ⁺ , fosfor, detergenți, fenoli, H ₂ S.	65

Tabel 6. Sursa majoră de poluare a apelor râului Suceava și gradul de epurare în anul 2006

REZOLVAREA PROBLEMELOR PRIVIND CALITATEA ȘI CANTITATEA APEI DIN MUN. SUCEAVA

Proiectul **Reabilitarea și modernizarea sistemelor de alimentare cu apă și de apă uzată din orașul Suceava** își propune ca obiectiv rezolvarea problemelor legate de alimentarea cu apă și epurarea apelor uzate din mun. Suceava. Acest proiect se va finanța prin programul ISPA. Se va derula în perioada 2007-2011.

Măsura ISPA - Suceava, include trei contracte de lucrări descrise în tabelul de mai jos:

Contracte de Lucrări

Oferta Nr.	Descrierea proiectului	Tipul contractului	Finanțat de	Metoda de achiziție
CL-1	Reabilitarea și optimizarea sistemelor de alimentare cu apă (inclusiv rezervoare, Stații de Pompare, Puțuri și Conducte de Transport)	Lucrări FIDIC Roșu	ISPA/KW	PRAG + FIDIC
CL-2	Reabilitarea și optimizarea rețelei de canalizare (inclusiv bazine de retenție, stații de pompare)	Lucrări FIDIC Roșu	ISPA/KfW	PRAG + FIDIC
CL-3	Reabilitarea și modernizarea Stației de Epurare a Apelor Uzate	Lucrări FIDIC Galben	ISPA/KfW	PRAG + FIDIC

Tabel 7. Contracte de Lucrări - ISPA

Componentele tehnice ale Măsurii ISPA

Contractul CL-1: Alimentarea cu apă

A1: Îmbunătățirea calității alimentării cu apă

Alimentarea cu apă este realizată la ora actuală din 3 surse diferite: captare subterană (puțuri) Berchișești, Stația de Tratare Mihoveni (care tratează apa captată din râul Suceava) și Stația de Tratare Dragomirna (care tratează apa de suprafață din Lacul Dragomirna).

Măsura are în vedere alimentarea consumatorilor casnici cu apă potabilă doar din sursa Berchișești, care are o calitate foarte bună a apei, în timp ce Stația de tratare a apei Mihoveni urmează să alimenteze cu apă doar consumatorii industriali. O utilizare eficientă a apei din sursa Berchișești, face ca alimentarea cu apa din Lacul Dragomirna prin Stația de tratare a apei Dragomirna să nu mai fie necesară.

În acest scop, în măsură sunt incluse următoarele elemente:

- Regenerarea și reabilitarea a 45 puțuri de captare a apei de la Berchișești, a unității de dezinfecție, regenerarea puțurilor prin adăugarea de substanțe chimice cu pH neutru, instalarea unui nou echipament electric și achiziționarea și montarea unui grup electrogen în vederea evitării întreruperii alimentării cu apă din cauza întreruperilor în alimentarea cu energie electrică;
- Reabilitarea conductei de aducțiune a apei $\Phi 600$, de la Berchișești la Suceava, inclusiv montarea unui debitmetru pentru măsurarea precisă a cantității de apă transportate precum și reabilitarea unui rezervor de rupere a presiunii de pe traseu (Corlata);
- Înființarea și dotarea cu echipamente adecvate a unui laborator central de analiză a calității apei la rezervorul din Sfântu Ilie, în vederea analizării apei în conformitate cu reglementările legale în vigoare.

A2: Îmbunătățirea eficienței alimentării cu apă :

Măsura ISPA are în vedere creșterea eficienței activității de furnizare a apei prin reducerea costurilor energetice odată cu reorganizarea rețelei pe zone de presiune clar definite și înnoirea echipamentului depășit, prin reducerea pierderilor cât și prin extinderea zonei de acoperire a alimentării cu apă în zone nedeservite actual. În acest scop, următoarele elemente sunt incluse în această măsură:

- Reabilitarea a cinci rezervoare de apă, inclusiv instalarea de noi vane, echipamente și conducte, în vederea asigurării unei întrețineri/curățări corecte a rezervoarelor
- Montarea unei vane de reducere a presiunii în zona Zamca;
- Construirea unui nou rezervor de apă de mici dimensiuni (500 m³), în vederea alimentării cu apă, gravitațional, a unei zone nedeservite actual din cartierul Burdujeni;

- Instalarea de noi aparate de măsurare a debitului, echipamente electrice noi, sisteme de control automatizate și unități de clorinare la rezervoare și stații de pompare în vederea unei bune operări și a unui control eficient ;
- Scoaterea din funcțiune a 3 stații de pompare și reabilitarea altor două, adaptate noilor cerințe de apă, în vederea reducerii costurilor de exploatare;
- Construirea a 2 stații de pompare de mici dimensiuni, în vederea alimentării cu apă a unei zone mai înalte, actualmente nealimentată, din cartierul Burdujeni;
- Înlocuirea a circa 12 km de conducte din rețea în corelare cu rezultatele modelului hidraulic, în vederea reducerii presiunii din zonele cu presiune ridicată;
- Împărțirea rețelei pe zone de presiune, cu posibilitatea izolării acestora prin vane amplasate în mod adecvat, care să-i permită operatorului să asigure furnizarea apei la un nivel de presiune adecvat (3-6 bar) și pentru reducerea pierderilor din rețea;
- Înlocuirea a circa 14 km de conducte cu avarii frecvente, inclusiv a branșamentelor și a apometrelor aferente în vederea îmbunătățirii serviciului de alimentare cu apă a populației ;
- Creșterea gradului de acoperire cu servicii de furnizare a apei potabile de la 75% în prezent la aproximativ 85%, prin amplasarea a circa 22 km de conducte noi (inclusiv conducte de branșament);
- Asigurarea a circa 30 de aparate de măsurare a debitului pe rețea și a 8000 de apometre de mici dimensiuni pentru branșamente, în vederea creșterii gradului de acoperire a contorizării apei, cât și înlocuirea a circa 1000 de apometre uzate, în vederea îmbunătățirii facturării apei la consumatori și reducerii pierderilor din rețea.

Contractul CL-2: Sistemul de canalizare

Rețeaua de canalizare din Suceava cuprinde actualmente circa 264 km de conducte de canalizare în sistem mixt. Nivelul de infiltrații, de aproximativ 47%, este relativ mare în special din cauza presiunii ridicate a apei freatică.

O cantitate semnificativă de ape uzate rezulta din activitatea industrială (7712 m³/zi), alți 5011 m³/zi provin din sistemul de încălzire centralizată și o cantitate similară provine din activitățile comerciale și publice. Debitul de ape uzate provenite de la consumatorii casnici este de 10420 m³/zi. Debitul total pe vreme uscată este de aprox. 53000 m³/zi.

Datorită investițiilor în sistemul de canalizare, nivelul infiltrațiilor va fi redus cu până la 10-15%. În afara de reducerea infiltrațiilor, măsura mai are în vedere o creștere a gradului de acoperire a serviciilor de la 65% la 73 % și îmbunătățirea capacității hidraulice a conductelor de canalizare (măsură de protecție împotriva refulărilor pe perioada de ploi abundente), cât și o mai bună operare și întreținere a rețelei de canalizare.

În consecință, principalele componente ale reabilitării sistemului de canalizare sunt rezumate după cum urmează:

- Curățarea și inspecția TV a conductelor de canalizare, în vederea facilitării întreținerii rețelei de canalizare precum și curățarea și îndepărtarea depunerilor din 22 km de conducte.
- Înlocuirea a aproximativ 23 km de rețele de canalizare și guri de canal avariate și subdimensionate și extinderea cu aprox. 10 km a rețelei în zonele fără canalizare (în special în cartierul Burdujeni);
- Reabilitarea unei stații existente de pompare a apelor uzate (Mirăuți);
- Construirea unor bazine de reținere a apelor uzate din rețelele de canalizare pentru preluarea cantităților suplimentare de ape pluviale (construirea a 2 bazine de retenție cu preaplin, cu o capacitate totală de circa 10000 m³ în cartierul Burdujeni și zona Mirăuți).

Componenta CL-3: Stația de epurare a apelor uzate

Stația de epurare a apelor uzate este situată pe malul stâng al Râului Suceava. Apele uzate tratate sunt deversate în Râul Suceava.

Stația de Epurare nu respectă la momentul actual standardele Directivei 91/271/EEC privind Tratarea Apelor Uzate din Sectorul Urban. Stația de Epurare este supradimensionată având în vedere nevoile municipiului Suceava, echipamentul existent are o eficiență de tratare scăzută și utilizează o mare cantitate de energie.

Noua stație de epurare a apelor uzate va genera o cantitate de 6200 tone/an de nămol stabilizat și deshidratat care poate fi utilizat ca fertilizant sau depozitat pe noul depozit de deșuri care va fi construit prin fonduri de coeziune.

Având în vedere reducerea consumului de apă potabilă pe cap de locuitor, Stația de Epurare va fi reabilitată în funcție de debitul mediu pe vreme uscată - cca 28319 m³/zi (adică 328 l/s). În ceea ce privește încărcarea biologică, stația va fi reabilitată pentru circa 140000 P.E. (populație echivalentă) alcătuită din 84000 P.E. de la consumatori casnici, 40000 P.E. (ca. 30 %) de la consumatorii industriali și 16000 P.E. (ca. 11%) de la agenții comerciali.

Stabilizarea nămolului se va face într-un digester anaerob (metantanc). Biogazul produs va fi utilizat la încălzirea anexelor de la stația de epurare și ulterior, la generarea de energie cu ajutorul unui generator electric pe biogaz.

Stația de epurare, odată reabilitată, va respecta standardele stabilite de Directiva Uniunii Europene privind Epurarea Apelor Uzate și deversarea în ape sensibile (tratare terțiară -denitrificare și tratare chimică și biologică a fosforului).

Odată reabilitată, stația de epurare va beneficia și de un echipament modern de Control, Supervizare și de Achiziție Automată de Date (SCADA), care va putea fi de asemenea folosit și pentru controlul automat al stațiilor de pompare a apelor uzate.

Surse de finanțare:

Valoarea totală a investiției	46.990.000 EURO / 169.760.773 RON din care :
Valoare eligibilă (fără taxe)	44.590.000 EURO / 161.090.613 RON
- finanțare externă	33.442.500 EURO / 120.817.720 RON - grant ISPA 6.688.500 EURO / 24.163.544 RON - imprumut KFW
- finanțare internă	6.859.000 EURO / 24.779.509 RON
din care:	
- de la bugetul de stat	4.459.000 EURO / 16.109.029 RON – Guvern
- de la bugetul local	2.400.000 EURO / 8.670.480 RON - Bugetul local.

CALITATEA SOLULUI

Din punct de vedere al activităților industriale, principala cauză de deteriorare a calității solului în municipiul Suceava o constituie depozitarea inadecvată, timp de zeci de ani, a deșeurilor rezultate din unele procese tehnologice specifice industriei energetice, celulozei și hârtiei, prelucrarea lemnului etc.

Emisiile de gaze acidifiante (dioxid de sulf, oxizi de azot) și pulberi din arderea combustibililor fosili, în principal cărbuni, reprezintă surse de poluare nu doar a aerului, dar și a solului din jurul sursei de emisie. Pulberile conțin, alături de particule de carbon, metale grele, hidrocarburi, dintre care periculoase sunt hidrocarburile policiclice aromatice și diferiți alți compuși organici volatili adsorbiți. Precipitațiile, vântul, gravitația, transferă acești poluanți din atmosferă pe sol, unde, acumulându-se, pot conduce la poluarea și acidifierea solului. CET Suceava reprezintă o astfel de sursă de emisie la nivelul municipiului Suceava.

Analizele efectuate în anul 2006 de către APM Suceava la solul recoltat din zona de impact a unității (perimetrul coșului de fum și a haldei de zgură și cenușă), din zona limitrofă haldei CET - cca 20 m râu Suceava au indicat încadrarea concentrațiilor de metale grele: Cu, Zn, Pb, Cu, Cr, Cd, Ni, As, Mn sub pragurile de alertă (PA) și de intervenție (PI) conform Ordinului 756/1997 iar pH-ul solului a fost alcalin (7,7 – 7,81), deci nu s-a produs fenomenul de acidifiere.

Rezultatele analizelor efectuate în anul 2006 - metalele grele Pb, Cu, Zn și Cd în probe de sol recoltate din zonele de impact ale activităților industriale, din zona CET Suceava, precum și din zona haldelor de deșeurii industriale aparținând SC AMBRO SA Suceava, pe adâncimile 0-5 și 5-30 cm, sunt prezentate în tabelul de mai jos.

Parametru statistic	Pb		Cu		Zn		Cd	
	(mg/kg s.u.)		(mg/kg s.u.)		(mg/kg s.u.)		(mg/kg s.u.)	
Loc prelevare	0-5	5-30	0-5	5-30	0-5	5-30	0-5	5-30
Adâncime prelevare								
Limită incintă SC ACET SA Suceava	18,16	21,38	35,6	33,01	117,53	110,79	0	0
Limitrof haldă nămol ACET Suceava	20,41	17,48	28,8	20,75	108,1	129,11	0	0

Parametru statistic	Pb		Cu		Zn		Cd	
Loc prelevare	(mg/kg s.u.)		(mg/kg s.u.)		(mg/kg s.u.)		(mg/kg s.u.)	
Adâncime prelevare	0-5	5-30	0-5	5-30	0-5	5-30	0-5	5-30
Martor - mal râu Suceava	35,28	15,39	49,6	59,75	133,08	93,34	0	0
Limitrof haldă șlam Ambro Suceava	25,08	28,23	35,6	33,01	102,32	89,52	0	0
PA pt. folosințe sensibile	50	50	100	100	300	300	3	3
PI pt. folosințe sensibile	100	100	200	200	600	600	5	5

Tabel 8. Rezultate ale determinărilor conținutului principalelor metale grele (Cu, Pb, Zn și Cd) în mun. Suceava în anul 2006

ZONE CRITICE SUB ASPECTUL DEGRADĂRII SOLURILOR

Situația zonelor cu alunecări de teren din municipiul Suceava este prezentată în tabelul următor, în conformitate cu datele furnizate de Inspectoratul General pentru Situații de Urgență „Bucovina” al județului SUCEAVA.

Nr. crt.	Denumirea zonei	Alunecare Potențială	Alunecare activă	Construcții afectate sau posibil a fi afectate
1.	Municipiul Suceava - versant N-E; - versant N-V.		DA	- ansamblul de locuințe din zona versantului N-E,N-V; - căi de comunicație circa ; - rețele tehnico edilitare (electrice, termoficare, gaze ,telefon,canalizare)

Tabel 9. Situația zonelor cu alunecări de teren din municipiul Suceava

Menționăm că alunecările de teren din Suceava sunt încadrate la tipul „alunecări de suprafață”.

GESTIONAREA DEȘEURILOR

Depozitul de deșeuri municipale al municipiul Suceava este amplasat pe malul raului Suceava, nu este impermeabilizat și nu este împrejmuit, fiind complet neconform cu legislația în vigoare.

Efectele asupra mediului și a sănătății umane sunt: poluarea raului Suceava, solului și pânzei freactice în zonă, disconfort pentru vecinătăți, pericol de îmbolnăviri. Se impune reducerea poluării mediului datorată funcționării actualului depozit de deșeuri, dezvoltarea unui sistem de colectare selectivă a deșeurilor, cu asigurarea valorificării deșeurilor reciclabile și execuția unui depozit ecologic zonal.

Conform Angajamentelor asumate de România în procesul de aderare la Uniunea Europeană, actualul depozit trebuie închis în anul 2008.

Serviciul de salubritate pentru municipiul Suceava a fost concesionat către firma SC ROSAL GRUP SA București, care nu asigură în totalitate condiții de colectare selectivă la sursă.

Operatorul actualului depozit de deșeuri este SC TEST PRIMA SRL Suceava, care este răspunzător de închidere și urmărire post – închidere.

URBANIZAREA MEDIULUI

În prezent, suprafețele ocupate de spațiile verzi se încadrează în normele legale impuse de legislația în vigoare, fiind de 22,31 mp/locuitor, dar considerăm că este necesară îmbunătățirea acestora din punct de vedere calitativ. Spațiile verzi contribuie la purificarea aerului, dau aspect estetic orașului, reprezintă zone de odihnă și recreere pentru populație, contribuind la îmbunătățirea a stării de sănătate a populației.

În perioada următoare se impune amenajarea de noi spații verzi în mun. Suceava și reabilitarea parcurilor existente. În acest sens, au început lucrările de reabilitare a Parcului Central, în suprafață de 15930 mp, cu finanțare din fondurile alocate de la bugetul local. Lucrările constau în:

- extragerea arborilor și arboretului neestetic, fără valoare și înlocuirea cu arbori și arbuști valoroși;
- refacerea, în totalitate, a gazonului și înființarea unui sistem pentru irigații;
- refacerea aleelor de acces și mobilierului;
- modernizarea a două fântâni arteziene;
- modernizarea sistemului de iluminat.

TRANSPORTURILE

Creșterea accentuată a numărului de mașini din ultimii ani și infrastructura stradală subdimensionată contribuie foarte mult la poluarea aerului și la poluarea sonoră datorată traficului rutier. Emisiile de gaze acidifiante, pulberi în suspensie, Pb, din gaze de eșapament, cu aport semnificativ la nivelul general al imisiilor atmosferice în mun. Suceava, au crescut în ultimii ani.

Se impune modernizarea sistemului stradal și fluidizarea circulației rutiere, modernizarea parcului auto în vederea respectării indicatorilor specifici Euro3, Euro 4, salubritatea căilor rutiere de transport și dirijarea traficului greu pe trasee periferice.

2.4. PERSPECTIVELE DEZVOLTĂRII ÎN DOMENIUL MEDIULUI

ÎN DOMENIUL CANTITĂȚII ȘI CALITĂȚII APEI

Asigurarea alimentării cu apă potabilă din sursa Berchișești cu cantitatea necesară pentru consumul populației din întreg municipiul va asigura optimizarea consumului de apă pentru consumul casnic. *O realizare deosebită în acest domeniu este bransarea populației din Cartierului Burdujeni (cel mai mare cartier din municipiul) la sursa de apă potabilă Berchișești, în data de 01. aprilie a.c.*

Reabilitarea sistemului de alimentare cu apă, a stației de epurare și a rețelelor de canalizare, prin programul ISPA, *va demara în perioada imediat următoare, întrucât s-au încheiat procedurile necesare.*

ÎN DOMENIUL DEȘEURILOR

Actuala halda pentru deșeuri menajere se afla în lunca Sucevei, fiind un factor de poluare a râului Suceava. Pentru închiderea haldei existente este necesară suma de 6.037.500 mii lei, iar pentru amenajarea unei noi halde este necesară o sumă de 164.271.319 mii lei.

Se impune astfel găsirea unei soluții care să rezolve problemele de mediu generate de groapa de gunoi. In acest sens se prevede:

- Asocierea Consiliului Local Suceava cu Consiliul Județean Suceava și cu alte consilii locale, pentru gestionarea gunoiului menajer și realizarea unei gropi de gunoi ecologice.
- Realizarea de campanii de informare și conștientizare a populației municipiului Suceava privind colectarea selectivă a deșeurilor și reciclarea/revalorificarea acestora.

ÎN DOMENIUL PROTECȚIEI ATMOSFEREI

Masurile necesare in acest scop sunt:

- Finalizarea alimentării cu gaz metan a întregului municipiu, inclusiv Burdujeni sat și Ițcani și reabilitarea rețelelor termice pentru reducerea pierderilor care astăzi sunt de aproximativ 40%.
- Stabilirea strategiei de încălzire a municipiului Suceava, pe termen lung prin întocmirea unui studiu obiectiv privind soluția optimă privind protecția atmosferei.
- Asfaltări de drumuri naționale, prin executarea unor lucrări în profunzime și profesionale constand in refacerea covorului asfaltic, care să conducă la reducerea poluării cu pulberi a municipiului Suceava – 10 km în 4 ani, (cate 2,5 km anual), pe ruta Peco Burdujeni – Autoservice Sf. Ilie.
- Reabilitări de străzi și alei, minim 25 de străzi anual, funcție de starea tehnică a acestora și redarea circulației rutiere pe strada Cernăuți, pentru autoturisme, inclusiv finalizarea lucrărilor de canalizare și consolidare.

Se impune aparitia unor structuri organizatorice care să aibă experiența necesară în domeniul serviciilor de transport public care să răspundă următoarelor cerințe prevăzute de legislația în vigoare:

- dotare tehnică corespunzătoare obligațiilor privind protecția mediului;
- standarde de calitate în curs de implementare
- regularitatea curselor
- deținerea licențelor de operare.

ÎN DOMENIUL PROTECȚIEI SOLULUI

Masuri necesare:

- Montarea unor bariere de gabarit pe șoseaua Petru Rareș, pentru a împiedica deteriorarea carosabilului în această zonă afectată de alunecările de teren.
- Corectarea acidității solului în parcuri, scuaruri și aliniamente, aciditate provenind din folosirea substanțelor chimice în procesul de tratare a carosabilului de gheață în perioada de iarnă. În prezent tratamentele se fac cu produse ecologice în procent de 100 %.
- Realizarea colectării apelor drenate pe versantul de N-E, prin rețele de canalizare pe o lungime de 550 ml și prin rigole descoperite pe o lungime de 1000 ml.

VALORIFICAREA POTENȚIALULUI NATURAL ȘI CONSTRUIT

Masuri necesare:

- punerea în valoare a monumentelor
- stimularea/sprijinirea evenimentelor locale
- proiecte pentru ridicarea calității mediului construit și natural.

De asemenea se preconizează:

- transferul parcului dendrologic Șipote "Parcul Cetății" din domeniul public de interes național în domeniul public de interes local;
- amenajarea Parcului dendrologic "Cetate", prin plantare de pomi, realizarea de alei pietonale, îmbunătățirea iluminatului public și nu în ultimul rând redarea destinației de parc a acestei suprafețe;
- amenajarea "Orășelului Copiilor" pe o locație permanentă (Parcul Cetății);
- amenajarea de parcuri în cartierele Burdujeni și Obcini, locațiile vor stabilite ulterior;
- externalizarea și privatizarea serviciilor de intretinere spații verzi/seră, reparații;
- reabilitarea și extinderea spațiilor verzi din municipiul Suceava.

ASPECTE INSTITUȚIONALE ȘI LEGISLATIVE

Principiile pe care s-a bazat elaborarea PUMM sunt cele prevăzute de legislația în vigoare (Legea nr. 265 /2006 pentru aprobarea Ordonanței de Urgență nr.195/2005 privind protecția mediului), dar și principiile generale și obiectivele prioritare identificate în Planul Național de Acțiune pentru Mediu, Strategia Națională pentru Dezvoltare Durabilă, Planul Național de Dezvoltare, precum și principiile democratice indispensabile prezentului.

Cadrul legislativ este asigurat de actele normative existente în legislația României, acte prin care s-au transpus directivele Uniunii Europene din domeniul protecției mediului.

Principalele directive europene de mediu, care privesc în mod direct orașele din Statele membre și care trebuie luate în considerare de Planurile de management al mediului urban sunt:

- Directiva Cadru privind Calitatea Aerului;
- Directiva privind Apa Potabilă;
- Directiva privind Epurarea Apelor Uzate Orășenești;
- Directiva privind Calitatea Apelor de Îmbăiere;
- Directiva Cadru a Apei;
- Directiva privind Zgomotul Ambiental;
- Directiva Cadru a Deșeurilor;
- Directiva privind Prevenirea și Controlul Integrat al Poluării;
- Directiva Seveso II;
- Directiva Habitate;
- Directiva pentru Evaluarea Impactului asupra Mediului;
- Directiva pentru Evaluarea Strategică de Mediu;
- Directiva privind Informația de Mediu.

De asemenea, în cazul municipiului Suceava s-au avut în vedere și angajamentele asumate de țara noastră prin capitolul 22 al documentului de poziție pentru aderarea României la Uniunea Europeană.

Al 6-lea Program de acțiune pentru Mediu a impus abordarea integrată a zonelor urbane care să conducă la îmbunătățirea calității vieții și bunăstării sociale, prin asigurarea unui mediu în care nivelul de poluare nu dăunează sănătății și încurajează o dezvoltare urbană durabilă.

În mod voluntar se elaborează Planuri de Acțiune pentru Agenda Locală 21, care să permită administrațiilor publice locale să-și definească dezvoltarea durabilă pe termen mediu și lung. Baza legală pentru implementarea Agendei Locale în România este:

- HG nr.113/1991 pentru aprobarea Acordului dintre Guvernul României și Programul Națiunilor Unite pentru Dezvoltare
- HG nr.898/2006 pentru aprobarea Memorandumului de înțelegere dintre Ministerul Integrării Europene și Programul Națiunilor Unite pentru Dezvoltare referitor la cofinanțarea și administrarea proiectului „Extinderea implementării Agendei Locale 21 în România”, semnat la București la 12 mai 2006.

Principiul care a dominat întregul proces de elaborare a PUMM-ului la nivelul municipiului Suceava a fost abordarea participativă a tuturor părților implicate și afectate. În acest sens, pe parcursul elaborării lucrării, s-au desfășurat întâlniri succesive ale grupului de lucru precum și consultări cu autoritățile și reprezentanții publicului.

Asistența tehnică s-a materializat prin îndrumarea și verificarea pas cu pas a etapelor parcurse în elaborarea PUMM-ului în municipiul Suceava, sub coordonarea specialiștilor Institutului Național de Cercetare – Dezvoltare pentru Protecția Mediului București.

Structura grupului de lucru pentru PUMM Suceava cuprinde:

Nr.crt.	Instituția	Funcția	Nume, prenume
1.	Agenția de Protecția Mediului Suceava	Șef Serviciu – Monitoring, Sinteză și Coordonare	Gina Ursul
		Șef Serviciu – Implementare Politici de Mediu	Iluță Cocriș
		Consilier - Comp. Relații publice și Comunicare, Planuri, Proiecte și Programe	Mihaela Holobîcă
		Consilier - Comp. Gestiunea Deșeurilor și Chimicale	Camelia Pascaru
		Consilier - Comp. Calitatea Aerului și Legislație Orizontală	Rodica Burduja
		Consilier - Comp. Protecția Naturii, Solului și Subsolului	Cezar Asurdului
2.	Primăria municipiului Suceava	Sef birou - Biroul Protecția Mediului	Tabarcea Victoria
		Inspector - Direcția Domeniului Public	Teodorovici Remus
		Consilier superior - Serviciul Investiții	Mirăuță Camelia
		Șef Serviciu - Dezvoltare și Monitorizare servicii Publice	Marchitan Constantin
		Inspector - Birou Protecția Mediului	Lungu Cristina

Tabel 10. - Structura grupului de lucru pentru PUMM Suceava

Factorii responsabili pentru fiecare aspect de mediu evidențiat în PUMM sunt:

- Autoritățile și instituțiile publice din mun. Suceava: Agenția de Protecția Mediului Suceava, Consiliul Local al municipiului Suceava, Primăria municipiului Suceava, Comisariatul Județean Suceava al Gărzii Naționale de Mediu, Autoritatea de Sănătate Publică Suceava, Direcția Silvică Suceava, Direcția Agricolă Suceava, Serviciul de Gospodărire a Apelor Suceava.
- Operatori de servicii din subordinea Consiliului local Suceava: S.C.ACET S.A (operator al serviciilor alimentare cu apă, canalizare și epurare ape uzate), S.C. TERMICA S.A. (operator al serviciului de alimentare cu energie termică în sistem centralizat) S.C.TPL S.A (operator al serviciului de transport public local).

O cerință specifică PUMM o reprezintă necesitatea participării comunității în luarea deciziilor de mediu și transformarea acesteia în una din cele mai puternice forțe care poate acționa în viitor pentru ameliorarea condițiilor de mediu, pentru a determina autoritățile locale să-și respecte angajamentele luate pe linia protecției mediului.

Consiliul local al municipiului Suceava, ca autoritate deliberativă și Primăria mun.Suceava, ca autoritate executivă, sunt responsabile pentru următoarele activități:

- alimentarea cu apă;
- canalizarea și epurarea apelor uzate;
- colectarea, canalizarea și evacuarea apelor pluviale;
- producția, transportul, distribuția și furnizarea de energie termică în sistem centralizat;
- salubritatea localității;
- iluminatul public;
- administrarea domeniului public și privat;
- transportul public local.

3. STABILIREA PRIORITĂȚILOR

Identificarea și evaluarea problemelor/aspectelor de mediu a fost esențială pentru fundamentarea Planului Urban de Management al Mediului. Stabilirea priorităților de mediu a condus la definirea priorităților pentru acțiune, a obiectivelor generale și specifice ale planului urban, a țintelor necesare a fi atinse, precum și la stabilirea indicatorilor pentru monitorizarea PUMM.

Practic, este imposibil ca planul să se adreseze tuturor problemelor de mediu în același timp, de aceea s-a aplicat un sistem de prioritizare a problemelor într-o manieră obiectivă și transparentă.

Prioritizarea a fost realizată utilizând o metodă multicriterială bazată pe sistemul scorurilor acordate unor criterii. S-au stabilit scoruri pentru două categorii de criterii:

- 3 criterii de ierarhizare privind importanța sau severitatea problemei
- 2 criterii de stabilire a priorității de acțiune – acordate pentru caracteristicile acțiunilor necesare pentru remedierea problemei

CRITERIILE PRIVIND IMPORTANȚA ȘI SEVERITATEA PROBLEMEI:

- criteriul 1 - gradul de afectare a sănătății umane
- criteriul 2 - gradul de afectare a mediului
- criteriul 3 - gradul de neconformare cu cerințele legislative

Acestor criterii li s-au acordat scoruri de la 1 (cel mai scăzut) la 3 (cel mai mare) și ponderi de la 5 (cel mai important) la 3 (cel mai puțin important), așa cum este prezentat în tabelul de mai jos.

Criteria	Scara calitativa	Scala cantitativa - scorurile	Ponderea
Criteria 1 - gradul de afectare a sănătății umane	Mare Medie Mica	3 2 1	5
Criteria 2 - gradul de afectare a mediului	Mare Medie Mica	3 2 1	4
Criteria 3 - gradul de neconformare cu cerințele legislative	Mare Medie Mica	3 2 1	3

Tabel 11. - Criteriile privind importanța și severitatea problemei

1. În ce măsură problema afectează sănătatea umană?

Fundamentare: pericolul existent sau potențial asupra vieții umane este inacceptabil. Sănătatea publică trebuie să fie protejată. Îmbunătățirea condițiilor de viață, reducerea riscului și diminuarea disconfortului trebuie să aibă prioritate.

2. În ce măsură problema afectează mediul?

Fundamentare: necesitatea refacerii, protejării și conservării naturii și biodiversității. Un mediu natural bogat și sănătos și resurse naturale bine protejate sunt condiții esențiale pentru menținerea vieții în ansamblu și pentru o dezvoltare durabilă.

3. În ce măsură problema generează neconformarea cu cerințele legale?

Fundamentare: necesitatea respectării/îndeplinirii obligațiilor legale actuale și în perspectivă.

CRITERIILE PENTRU STABILIREA PRIORITĂȚILOR PENTRU ACȚIUNE:

4. Care sunt costurile asociate soluționării problemei?

D. Fundamentare: prioritatea trebuie acordată celor mai mici costuri asociate soluționării problemei.

5. În ce măsură abordarea problemei aduce beneficii sănătății publice/mediului?

E. Fundamentare: prioritatea trebuie acordată celor mai mari beneficii asociate soluționării problemei. Prioritate au problemele a căror soluționare are asociate costuri mici și beneficii mari.

Fiecărui criteriu din aceasta categorie i s-a asociat un scor pe o scară calitativă. Aceste criterii primesc doar scoruri (nu și ponderi), conform tabelului următor.

Criteriul	Scara calitativa	Scoruri
Criteriul 4	Mare	1
	Medie	2
	Mica	3
Criteriul 5	Mare	3
	Medie	2
	Mica	1

Tabel 12. - Criteriile pentru stabilirea priorităților pentru acțiune

MOD DE CALCUL

În primul rând, s-a făcut calculul pentru criteriile 1, 2, 3, prin multiplicarea scorurilor cu ponderile atribuite fiecărui criteriu în cazul fiecărei probleme individuale și apoi prin însumare, pentru a obține un total parțial.

În al doilea rând, pentru caracteristicile acțiunii (criteriile 4, 5) s-au atribuit doar scoruri.

Calculația finală a implicat multiplicarea scorurilor acțiunii (criteriile 4, 5) cu totalul parțial obținut pentru criteriile 1, 2, 3.

Totalul general rezultat a fost folosit pentru prioritizarea problemelor, prima prioritate fiind indicată prin valoarea cea mai mare obținută din calcul, iar ultima prioritate – prin cea mai mică.

Procedura s-a aplicat fiecărei probleme individuale de mediu din cadrul fiecărei categorii de probleme.

În cadrul ședințelor grupurilor de lucru ale PUMM au fost identificate un număr de 26 de probleme de mediu individuale, grupate în cinci categorii de probleme. Această grupare a facilitat, pe de o parte, înțelegerea de către toate persoanele implicate/interesate de elaborarea documentului PUMM a ansamblului problematice de mediu din municipiul Suceava, iar pe de altă parte, elaborarea și prezentarea planului propriu-zis.

Pe lângă evaluarea problemelor existente la surse/componente de mediu/receptori, au fost analizate și problemele legate de conformarea cu directivele sectoriale ale UE pentru domeniile: deșeuri, biodiversitate, aer, zgomot, urbanism, apă și cu cele ale legislației orizontale privind: Evaluarea Impactului de Mediu, Accesul la Informații, Evaluarea Mediului pentru Planuri și Programe, transpuse/implementate în legislația națională.

Pe baza rezultatelor evaluării, prin consensul participanților la acest proces, a fost elaborată lista finală de probleme de mediu, prezentată în tabelul nr. 13.

Tabel nr 13. - Lista finală a problemelor de mediu în Suceava, ordonate în urma ierarhizării și prioritizării

Problema	Cod Problemă	Scor final
Urbanizarea mediului	PM 01	977
Diminuarea și degradarea spațiilor verzi intraurbane și periurbane din mun.Suceava	PM 01 01	165
Nivelul scăzut al eficienței energetice și de izolare fonică a clădirilor	PM 01 02	120
Alunecări de teren în zona versantului NV-zona Zamca	PM 01 03	104
Lipsa unei viziuni urbanistice și peisagistice de ansamblu în dezvoltarea localității	PM 01 04	96
Insuficiența/lipsa unor zone de agrement și recreere pentru populație	PM 01 05	84
Absența delimitării urbanistice a zonelor rezidențiale de cele industriale și comerciale	PM 01 06	80
Insuficiența spațiilor de joacă pentru copii	PM 01 07	68
Insuficiența spațiilor de parcare amenajate	PM 01 08	68
Modificarea folosinței unor terenuri naturale	PM 01 09	64
Spații industriale dezafectate	PM 01 10	64
Aspect estetic necorespunzător al blocurilor de locuințe vechi	PM 01 11	64
Gestionarea deșeurilor	PM 02	531
Poluarea complexă a factorilor de mediu în vecinătatea depozitului de deșeuri municipale Mirăuți - Suceava	PM 02 01	180
Lipsa unui depozit zonal pentru mun. Suceava	PM 02 02	144
Gestiunea insuficientă a deșeurilor de ambalaje	PM 02 03	112
Deficiențe de colectare a DEEE	PM 02 04	95
Transporturile	PM 03	482
Poluarea aerului ca urmare a insuficienței fluidizării traficului rutier	PM 03 01	99
Salubritatea insuficientă a căilor rutiere	PM 03 02	96
Insuficiența infrastructurii stradale (din punct de vedere al capacității de preluare a traficului și a stării carosabilului)	PM 03 03	90
Lipsa șoselelor de centură pentru traficul de tranzit urban și pentru traficul industrial	PM 03 04	90
Poluarea sonoră generată de traficul rutier	PM 03 05	75
Impactul traficului rutier asupra monumentelor istorice și a celor arhitectonice	PM 03 06	32
Poluarea atmosferei	PM 04	308
Poluarea atmosferei municipiului Suceava cu pulberi în suspensie din surse industriale și din trafic	PM 04 01	128
Neîncadrarea în valorile limită de emisie a instalațiilor mari de ardere din mun. Suceava (LCP)	PM 04 02	108
Poluarea aerului cu poluanți specifici industriei celulozei și hârtiei	PM 04 03	72
Informarea și conștientizarea publicului	PM 05	201
Nivelul scăzut de educație ecologică a populației	PM 05 01	105
Gradul redus de implicare a publicului în luarea deciziilor	PM 05 02	96

4. CONSULTAREA FACTORILOR INTERESAȚI

Procesarea datelor și informațiilor de mediu a condus la:

- Identificarea problemelor/aspectelor de mediu individuale din municipiul Suceava.
- Gruparea problemelor individuale în categorii de probleme și elaborarea listei de probleme/aspecte de mediu.
- Caracterizarea (descrierea) problemelor/aspectelor de mediu.

În identificarea problemelor de mediu s-au avut în vedere:

- Probleme de mediu existente care au fost generate de activități trecute.
- Probleme de mediu generate de activități prezente.
- Probleme de mediu potențiale, generate de activități viitoare.

Identificarea problemelor de mediu a condus în final la stabilirea acțiunilor care vor determina diminuarea presiunilor dezvoltării economico-sociale asupra mediului.

Consultarea factorilor interesați în timpul elaborării PUMM Suceava este imperios necesară pentru ca planul ce va rezulta să fie implementabil și eficient, răspunzând nevoilor și condițiilor reale, care întotdeauna sunt cel mai bine cunoscute și exprimate de către cei afectați.

Pentru informarea factorilor interesați privind conținutul PUMM al municipiului Suceava, acesta va fi afișat într-o formă rezumativă, atât la sediul Agenției pentru Protecția Mediului Suceava, cât și la sediul Primăriei municipiului Suceava. Totodată, acesta va putea fi consultat pe site-ul celor două instituții.

5. VIZIUNEA

Dezvoltarea municipiului Suceava trebuie direcționată spre îmbunătățirea calității vieții și bunăstării sociale pentru cetățeni printr-un mediu urban în care nivelul de poluare nu produce efecte dăunătoare asupra sănătății umane și asupra factorilor de mediu, încurajând dezvoltarea urbană durabilă.

6. ACȚIONÂND PENTRU UN MEDIU MAI BUN

În această secțiune sunt prezentate tabelar obiectivele specifice ale PUMM, indicatorii de urmărire, țintele și acțiunile ce urmează a fi îndeplinite pentru fiecare categorie de probleme identificate.

Categoria PM 01 – Urbanizarea mediului

Viziunea:

Dezvoltarea durabilă a municipiului Suceava – integrarea cerințelor de protecție și conservare a mediului natural și amenajat în dezvoltarea urbanistică a municipiului

Nr. crt.	Obiective	Indicatori	Ținte	Acțiuni
1	Reabilitarea, conservarea și extinderea suprafețelor de spații verzi existente în municipiul Suceava	<ul style="list-style-type: none"> • mp spații verzi / locuitor • mp suprafață amenajată • nr. arbori/arbuști plantați/an • nr. fire flori plantate/an 	<ul style="list-style-type: none"> • atingerea normei legale în 2010 	<ul style="list-style-type: none"> • Plantarea de arbori și arbuști în spațiile verzi din cadrul zonelor de locuit (200.000 buc./an) • Refacerea gazonului distrus prin diferite lucrări de infrastructură • Plantarea de arbori ornamentali (5.000 buc./an) • Realizarea de spații verzi concomitent cu construcția de obiective conform HCL 184/2007 privind stabilirea suprafețelor minimale de spații verzi la emiterea autorizațiilor de construire pentru obiective și locuințe. • Preluarea, reabilitarea și reamenajarea Parcului Dendrologic „Șipote” și a Parcului Cetății”- 2010
2	Înființarea și amenajarea de noi suprafețe cu spații verzi	<ul style="list-style-type: none"> • nr. parcuri • mp noi spații verzi/an 	<ul style="list-style-type: none"> • 2 noi parcuri până în anul 2012 	<ul style="list-style-type: none"> • Înființarea a 2 parcuri în cartierele Burdujeni și Obcini
3	Amenajarea de noi locuri de joacă	<ul style="list-style-type: none"> • nr. locuri de joacă 	<ul style="list-style-type: none"> • 4 noi locuri de joacă până în anul 2010 	<ul style="list-style-type: none"> • Amenajarea a 4 locuri de joacă pentru copii – 2010

4	Reabilitarea termică și fonică a imobilelor de locuit	<ul style="list-style-type: none"> • % din nr. total al clădirilor existente 	<ul style="list-style-type: none"> • 5% până în 2010 • 10% până în 2012 	<ul style="list-style-type: none"> • Executarea lucrărilor de reabilitare termică și fonică prin Programul național conform OUG 187/2005 privind instituirea măsurilor speciale pentru reabilitarea termică a unor clădiri de locuit multietajate
5	Reamenajare și extindere spații de parcare(de la RAPPS),	<ul style="list-style-type: none"> • nr. locuri de parcare amenajate 	<ul style="list-style-type: none"> • 5% până în 2010 • 10% până în 2012 	<ul style="list-style-type: none"> • Executarea lucrărilor de reamenajare a spațiilor de parcare existente • Dezvoltarea de parcări subterane și/sau supraterane pentru autoturisme plasate la limita zonei de restricție a circulației
6	Înființarea de noi zone de agrement	<ul style="list-style-type: none"> • mp suprafață nou înființată 	<ul style="list-style-type: none"> • 60.000 mp – 2009 	<ul style="list-style-type: none"> • Preluarea (de la RAPPS) și amenajarea a 6 ha teren spații verzi pentru zona de agrement de pe str. Izvoarele Cetății
7	Amenajarea de zone pietonale (interzise traficului rutier)	<ul style="list-style-type: none"> • nr. străzi închise traficului rutier 	<ul style="list-style-type: none"> • 2 zone pietonale, până în 2010 	<ul style="list-style-type: none"> • Interzicerea permanentă a traficului rutier pe str. Ștefan cel Mare și pe str. Tudor Vladimirescu (Șc.gen.nr.1) din mun. Suceava și transformarea acestora în zone pietonale
8	Actualizare și aprobare PUG municipiu	<ul style="list-style-type: none"> • da/nu 	<ul style="list-style-type: none"> • PUG actualizat și aprobat până în 2012 	<ul style="list-style-type: none"> • Desemnarea proiectantului, organizarea dezbaterii publice, întocmirea documentației, emiterea unei HCL de aprobare
9	Diminuarea impactului generat de alunecările de teren	<ul style="list-style-type: none"> • suprafață consolidată (ha) 	<ul style="list-style-type: none"> • consolidarea a 3 ha teren afectat de alunecări până în 2009 	<ul style="list-style-type: none"> • Consolidarea versantului NV – zona Zamca

Categoria PM 02 – Gestiunea deșeurilor

Viziunea:

Sistem integrat de gestiunea deșeurilor:

- Depozit zonal
- Închidere depozit neconform
- Colectarea selectiva a deșeurilor reciclabile
- Stație de sortare

Nr. crt.	Obiective	Indicatori	Ținte	Acțiuni
1	Extinderea colectării selective	<ul style="list-style-type: none"> • % deșeuri colectate selectiv din total generat 	<ul style="list-style-type: none"> • 50% - 2012 • 100% - 2013 	<ul style="list-style-type: none"> • Dezvoltarea și modernizarea sistemului de colectare selectivă (prin amenajarea de platforme betonate, îngrădite, dotate cu recipiente specifice)
2	Recuperare și reciclare deșeuri ambalaje	<ul style="list-style-type: none"> • % deșeuri ambalaje recuperate • % deșeuri ambalaje reciclate 	<ul style="list-style-type: none"> • recuperare <ul style="list-style-type: none"> - 50% - 2010 - 55% - 2012 • reciclare <ul style="list-style-type: none"> - 36% - 2010 - 44% - 2012 	<ul style="list-style-type: none"> • Continuarea și extinderea colaborării cu SC ECOROM AMBALAJE SA București în vederea recuperării / reciclării deșeurilor de ambalaje
3	Colectare DEEE	<ul style="list-style-type: none"> • kg/loc. an 	<ul style="list-style-type: none"> • 4 kg/loc/an – 2010 	<ul style="list-style-type: none"> • Organizarea de campanii de colectarea a DEEE - urilor • Modernizarea și extinderea punctelor de colectare a DEEE-urilor • Stabilirea unor colaborări cu organizațiile colective ale producătorilor de EEE-uri în vederea preluării DEEE-urilor colectate

4	Îmbunătățirea activității de depozitare și valorificare a deșeurilor	<ul style="list-style-type: none"> • % deșeuri valorificabile recuperate din total sortate • % deșeuri biodegradabile compostate din total deșeuri biodegradabile eliminate 	<ul style="list-style-type: none"> • 1 stație de sortare, valorificare, compostare până în anul 2010 	<ul style="list-style-type: none"> • Organizare stație de sortare deșeuri valorificabile și stație de compostare, în cadrul depozitului zonal Suceava (Moara)
5	Închiderea și ecologizarea depozitelor neconforme	<ul style="list-style-type: none"> • da/nu • ha teren ecologizat/an • indicatori de calitate pt. sol și ape subterane (conf. normelor în vigoare) 	<ul style="list-style-type: none"> • Ecologizarea a 12 ha teren afectat de depozitul neconform până în 2013 • Încadrarea în limitele normale de poluare a solului și apelor subterane din zona afectată de fostul depozit până în 2020 	<ul style="list-style-type: none"> • Închiderea depozit neconform Suceava – dec. 2008 • Ecologizare depozit închis și monitorizare post închidere – începând din 2009
6	Organizarea sistemului integrat de gestiune a deșeurilor	<ul style="list-style-type: none"> • da/nu 	<ul style="list-style-type: none"> • 2010 	<ul style="list-style-type: none"> • Organizarea sistemului integrat de gestiune a deșeurilor, inclusiv depozit zonal nou Suceava (Moara)

Categoria PM 03 – Transporturi

Viziunea:

Dezvoltarea unui plan de transport urban integrat și durabil prin:

- Studiu de trafic
- Investiții în infrastructura rutieră (căi de rulaj, parcări, etc) și vehicule
- Stimularea transportului în comun
- Facilități pentru pietoni, bicicliști, transport public
- Rute ocolitoare pentru traficul industrial și cel de tranzit
- Sisteme pilot pentru monitorizarea traficului rutier.

Nr.crt.	Obiective	Indicatori	Ținte	Acțiuni
1	Modernizarea căilor rutiere, străzilor și intersecțiilor	<ul style="list-style-type: none"> • Km străzi • nr. intersecții 	<ul style="list-style-type: none"> • 10 km – până în 2012 • 5 intersecții – până în 2012 	<ul style="list-style-type: none"> • Executarea lucrărilor de asfaltare și plombare a străzilor • Modernizarea unor intersecții
2	Realizarea unor rute ecologice	<ul style="list-style-type: none"> • Km străzi rute ecologice 	<ul style="list-style-type: none"> • 5 km – până în 2010 	<ul style="list-style-type: none"> • Realizarea unor trasee pentru autobuze, operate doar de vehicule dotate Euro 3 și Euro 4
3	Fluidizare traficului urban	<ul style="list-style-type: none"> • km rute ocolitoare 	<ul style="list-style-type: none"> • 10 km până în 2012 	<ul style="list-style-type: none"> • Realizarea unor rute ocolitoare pentru traficul industrial și de tranzit
4	Înnoirea parcului auto pt. transportul în comun cu vehicule mai puțin poluante	<ul style="list-style-type: none"> • Nr. autovehicule dotate Euro 3 și Euro 4 	<ul style="list-style-type: none"> • 10 buc. până în 2010 	<ul style="list-style-type: none"> • Achiziționarea de autovehicule pt. transport în comun dotate Euro 3 și Euro 4

Categoria PM 04 – Protecția atmosferei

Viziunea:

- Îmbunătățirea calității aerului în municipiul Suceava
- Încadrarea în valorile limită de emisie a principalelor surse industriale de poluanți atmosferici

Nr.crt.	Obiective	Indicatori	Ținte	Acțiuni
1	Reducerea poluării cu pulberi în suspensie	<ul style="list-style-type: none"> • număr de zile/an în care se înregistrează depășirea VL_{24h} 	<ul style="list-style-type: none"> • până în 2010, reducerea cu 90% față de anul 2006 a numărului de zile/an în care se înregistrează depășirea VL_{24h} - PM10 	<ul style="list-style-type: none"> • Realizarea unor rute ocolitoare pentru traficul industrial și de tranzit • Refacerea gazonului distrus prin diferite lucrări de infrastructură • Intreținerea stării corespunzătoare a drumurilor și străzilor • Salubritatea stradală continuă • Plantarea unor perdele de vegetație de-a lungul drumurilor care traversează mun. Suceava
2	Reducerea emisiilor atmosferice de dioxid de sulf, dioxid de azot și pulberi de la SC TERMICA SA Suceava	<ul style="list-style-type: none"> • tone dioxid de sulf/an • tone oxizi de azot/an • tone pulberi/an și mg/Nmc 	<ul style="list-style-type: none"> • 3360 tone dioxid de sulf/an până în 2013 • 155 tone oxizi de azot/an până în 2017 • 175 tone pulberi/an până în 2010 • încadrarea în plafoanele anuale alocate și respectarea VL emisie la pulberi, până la 31.12.2010 	<ul style="list-style-type: none"> • Realizarea instalației de desulfurare gaze de ardere aferente cazanelor de 420 t/h nr. 1 și 2 • Reabilitarea și modernizarea arzătoarelor cu NOx aferente cazanelor de 420 t/h nr. 1 și 2 • Măsuri secundare de reducere emisii NOx aferente cazanelor de 420 t/h nr. 1 și 2 • Reabilitarea și modernizarea electrofiltrelor aferente cazanelor de 420 t/h nr. 1 și 2 • Modificarea tehnologiei de evacuare a zgurii și cenușii prin execuția unui sistem de captare a cenușii în stare uscată într-un siloz de cenușă

Categoria PM 05 – Informarea și conștientizarea publicului

Viziunea:

Creșterea nivelului general de informare și conștientizare a cetățenilor a problemelor de mediu prin:

- Implicarea cetățenilor în activități de protecția mediului
- Colaborare între administrația publică locală, instituții specializate, ONG-uri și cetățeni pentru prevenirea poluării mediului înconjurător

Nr.crt.	Obiective	Indicatori	Ținte	Acțiuni
1	Creșterea nivelului de informare, conștientizare și implicare a publicului în protecția mediului	<ul style="list-style-type: none"> • nr. programe; • număr de persoane/organizații implicate/an 	<ul style="list-style-type: none"> • 2 programe de educare ecologică – 2008 	<ul style="list-style-type: none"> • Realizarea de programe de educare ecologică a populației adulte
		<ul style="list-style-type: none"> • număr de persoane/organizații implicate/an 	<ul style="list-style-type: none"> • 25 persoane – în 2008 	<ul style="list-style-type: none"> • Oferirea de consultanță pe probleme de protecția mediului
		<ul style="list-style-type: none"> • nr. acțiuni/an; 	<ul style="list-style-type: none"> • 5 acțiuni – în 2008 	<ul style="list-style-type: none"> • Organizarea de acțiuni ecologice cu ocazia evenimentelor din calendarul ecologic
2	Consultarea publicului pentru luarea deciziilor cu impact asupra mediului	<ul style="list-style-type: none"> • nr. persoane implicate 	<ul style="list-style-type: none"> • 2 dezbateri publice – în 2008 	<ul style="list-style-type: none"> • Organizarea de dezbateri publice pentru analiza rezultatelor studiilor de impact și a bilanțurilor de mediu
		<ul style="list-style-type: none"> • număr accesări site/an 	<ul style="list-style-type: none"> • 1.000 vizitatori site/an 	<ul style="list-style-type: none"> • Realizarea de către Primăria mun. Suceava a unui site special, cu informații de mediu, acțiuni, propuneri etc. pentru mun. Suceava, în colaborare cu APM
3	Creșterea nivelului de informare și a gradului de conștientizare a publicului în domeniul managementului deșeurilor	<ul style="list-style-type: none"> • nr. campanii/an • nr. participanți/an • categorii de participanți/an 	<ul style="list-style-type: none"> • campanie de ecologizare • o campanie de colectare a DEEE - 2008 	<ul style="list-style-type: none"> • Organizarea de campanii de informare și conștientizare a publicului privind managementul deșeurilor

7. INTERACȚIUNEA CU ALTE PLANURI ȘI POLITICI

Planurile Locale de Acțiune pentru Protecția Mediului (PLAM-uri) sunt din ce în ce mai mult utilizate ca instrumente în sprijinul armonizării cerințelor de mediu locale cu standardele existente în Uniunea Europeană.

Planul Local de Acțiune pentru Mediu în Județul Suceava își propune să atingă următoarele obiective generale:

- identificarea, evaluarea și stabilirea priorităților de acțiune pentru mediu;
- îmbunătățirea condițiilor de mediu din municipiu;
- promovarea conștientizării publicului și responsabilizarea acestuia;
- promovarea parteneriatului dintre cetățeni, reprezentanți ai autorităților locale și ai ONG-urilor, oameni de știință și agenți economici;
- întărirea capacității instituționale a autorităților locale și respectiv a ONG-urilor, de a coordona și realiza programe de mediu;
- structurarea unui instrument de acțiune, util autorităților pentru abordarea oricărei activități privind protecția mediului la nivelul comunității.

Strategia de Dezvoltare Economică și Socială a Municipiului Suceava pentru perioada 2004-2008 propune o viziune asupra dezvoltării economice și sociale corelată în mod armonios cu protecția și îmbunătățirea stării mediului. Viziunea de dezvoltare pe termen mediu și lung a municipiului Suceava are în fond ca principală preocupare găsirea strategiei optime care să asigure PROSPERITATE tuturor membrilor comunității.

La un alt nivel, **Planul Național de Gestionare a Deșeurilor** stabilește obiectivele strategice pe care trebuie să le îndeplinească România, precum și măsurile necesare în următorii 20 de ani, în domeniul gestionării deșeurilor.

La nivel local, **Planul Județean de Gestionare a Deșeurilor (PJGD)** are la bază principiul integrării, care stabilește că activitățile de gestionare a deșeurilor fac parte integrantă din activitățile social-economice care le generează. Obiectivele de gestionare a deșeurilor urmăresc anumite priorități cum sunt:

- prevenirea apariției – prin aplicarea „tehnologiilor curate” în activitățile care generează deșeuri;
- reducerea cantităților – prin aplicarea celor mai bune practici în fiecare domeniu de activitate generator de deșeuri;
- valorificarea – prin re folosire, reciclare materială și recuperarea energiei;
- eliminarea – prin incinerare și depozitare.

Obiectivele cu caracter politic și decizional ale PJGD țin seama de politica de mediu și cadrul legislativ, aspecte instituționale și organizatorice, resurse umane, finanțare, informarea și conștientizarea părților implicate, obiective care se regăsesc în planurile menționate mai sus, dar și în PUMM.

Obiectivele cu caracter tehnic, cuantificabile prin măsuri și indicatori bine definiți cu ținte și termene, se regăsesc în toate planurile de dezvoltare sau pentru protecția mediului.

Obiectivele stabilite în PUMM sunt în concordanță cu obiectivele stabilite la nivel național (Strategia și Planul Național de Dezvoltare Economico – Socială, Strategia și Planul Național de Gestionare a Deșeurilor, Planul Național de Acțiune pentru Mediu), la nivel regional și local (Planul Regional de Acțiune pentru Mediu, Planul Regional de Gestionare a Deșeurilor Regiunea 1 Nord-Est, Planul Local de Acțiune pentru Mediu, Planul Județean de Gestionarea Deșeurilor din județul Suceava) și cu legislația națională și europeană.

8. IMPLICAREA PUBLICULUI

Procesul de consultare a factorilor interesați se realizează în scopul înregistrării unor propuneri cu efecte favorabile asupra mediului, care pot conduce la îmbunătățirea proiectului și la fundamentarea deciziei ce se va lua de către autoritățile responsabile în implementare.

Scopul și obiectivele implicării factorilor interesați sunt:

- informarea factorilor interesați;
- aflarea opiniilor, problemelor și valorilor acestora;
- considerarea aportului publicului la luarea deciziilor;
- influențarea modului de proiectare a noii activități;
- creșterea credibilității;
- îmbunătățirea transparenței în procesul de decizie;
- reducerea conflictelor, evitarea controverselor, confruntărilor, în faze înaintate ale procesului de decizie.

Factorii publici relevanți în procesul de consultare sunt:

- Autoritățile locale și instituții publice - întrucât sunt direct responsabile de implementarea majorității acțiunilor care rezultă din procesul de planificare al planului;
- Organizațiile de mediu care au preocupări de mediu (ONG-uri, cluburi de vânători și pescari etc.);
- Companii și unități industriale, care sunt principalii poluatori;
- Firme și unități industriale, a căror existență depinde de resursele naturale locale;
- Companii de servicii - utilități, publice sau private, responsabile de managementul apei potabile și sistemelor de ape uzate, managementul deșeurilor, transportului public și privat, producerii și distribuției energiei termice;
- Colegii, universități, școli la nivel local;

- Proprietari de terenuri ale căror proprietăți pot fi afectate direct de problemele de mediu;
- Grupuri etnice și religioase;
- Sindicate și alte organizații profesionale;
- Locuitorii comunității care reprezintă interese specifice sau "publicul larg";
- Mass-media (reprezentanții ziarelor, radioului sau televiziunii locale).

Mijloacele de informare a factorilor interesați sunt:

- materiale scrise (fluturasi, pliante, etc);
- mijloace media (presa scrisă, radioul și televiziunea locală);
- sesiuni de informare publică (vizite pe teren, etc);
- mijloace electronice (internet, pagini web, etc).

Obținerea informațiilor și propunerilor necesare elaborării PUMM presupune dezvoltarea unui program de consultare și participare a publicului, prin următoarele mijloace:

- anchete prin:
 - chestionare
 - interviuri cu personalități cheie
- întâlniri largite:
 - conferințe
 - dezbateri publice.

Înainte de a se trece la desfășurarea propriu-zisă a acțiunii de dezbatere publică, Primăria municipiului Suceava împreună cu Agenția pentru Protecția Mediului, au stabilit un calendar al acestei acțiuni, care cuprinde, în principal, următoarele etape: întocmirea anunțului, publicitatea anunțului, colectarea și analiza contestațiilor și propunerilor, verificarea suplimentară - și dacă se impune - consultarea și a altor autorități, luarea deciziei privind PUMM, publicitatea deciziei și comunicarea, în mod oficial, a acesteia.

Dezbaterea publică presupune implementarea următorului **Plan de acțiune pentru participarea publicului**:

1. Asigurarea participării publicului – responsabil: Primăria mun. Suceava

- Resurse umane:

- 3 reprezentanți ai Primăriei mun. Suceava
- 3 reprezentanți ai Agenției pentru protecția mediului Suceava
- 15 voluntari (elevi de la Eco-școlile din municipiu)
- 3 reprezentanți ai ONG-urilor de mediu din mun. Suceava

- Resurse financiare:

- 15% - buget Primărie
- 15% - buget APM Suceava
- 70% - sponsorizări

- Resurse de timp:

- 01 -15 martie 2008 – informarea publicului
- 25 martie 2008 – consultare/dezbatere publică

2. Publicul interesat:

- autoritățile și instituțiile publice din mun. Suceava (Consiliul Județean Suceava, Comisariatul Județean Suceava al Gărzii Naționale de Mediu, Autoritatea de Sănătate Publică Suceava)
- ONG-uri de mediu din mun. Suceava (GEC Bucovina, Club Speo Bucovina Suceava, Origini Verzi Suceava)
- Asociații profesionale (Asociația transportatorilor, Sindicate)
- Firmele de salubritate (SC ROSAL GROUP SRL Suceava, SC DIASIL SERVICE SRL Suceava, SC TEST PRIMA SRL Suceava, SC FLORCONSTRUCT SRL Suceava)
- Operatori locali de utilități publice (SC ACET SA Suceava, SC TERMICA SA Suceava, SC TPL SA Suceava)
- unități școlare (Eco-școlile din mun. Suceava, Universitatea „Ștefan cel Mare” Suceava)
- Reprezentanți ai asociațiilor de proprietari, Asociației Pensionarilor din mun. Suceava)

3. Alți factori interesați:

- SC Construcții Feroviare SA Iași – interesată în construcții drumuri
- SC General Construct SRL Suceava - interesată în construcții imobile
- Direcția pentru Agricultură și Dezvoltare Rurală Suceava
- Direcția Silvică Suceava
- SC AMBRO SA Suceava

4. Demararea procesului de participare a publicului:

- 25 martie 2008 – dezbaterea publică

5. Acțiunile și modul lor de planificare:

- postarea pe site-urile Primăriei și APM Suceava a proiectului PUMM – 01-25 martie 2008
- organizarea unui punct de informare și consultare la sediul Primăriei – 01-25 martie 2008
- anunțuri în mass-media locală (ziarele: Monitorul de Suceava, Obiectiv de Suceava; Radio AS Suceava, Bucovina TV Suceava) - 01 -15 martie 2008
- articole informative în presa scrisă (ziarele: Monitorul de Suceava, Obiectiv de Suceava) – în perioada 01 -15 martie 2008

- afișarea informațiilor pe panouri la sediile Primăriei și APM Suceava, precum și în alte locuri din municipiu - 01 -15 martie 2008
- realizarea și distribuirea de fluturași – 15 martie 2008
- sondarea opiniei publice prin chestionare cu ajutorul grupului de voluntari 15-20 martie 2008
- dezbateri publice la sediul Primăriei mun. Suceava – 25 martie 2008, orele 16-18

6. Mijloace pentru informarea/implicarea publicului:

- articole, anunțuri, fluturași
- chestionare, dialog, corespondență on-line, propuneri verbale și scrise
- dezbateri publice

7. Modul de utilizare a informațiilor obținute:

- înregistrarea chestionarelor și notarea propunerilor publicului
- analiza informațiilor din chestionare și a propunerilor publicului de către grupul de lucru
- întocmirea răspunsurilor la propuneri și transmiterea acestora în format electronic sau pe suport hârtie
- includerea în plan a propunerilor pertinente/interesante
- întocmirea și semnarea unui proces verbal al dezbaterii publice.

9. SISTEMUL DE MANAGEMENT

În vederea îndeplinirii obiectivelor și țintelor identificate în PUMM Suceava se impune stabilirea, implementarea și menținerea unui sistem organizatoric care să includă :

- desemnarea responsabilităților pentru funcțiile și nivelurile relevante pentru îndeplinirea obiectivelor și țintelor;
- mijloacele și termenele privind realizarea acestora.

Managementul trebuie să asigure disponibilitatea resurselor inițiale pentru a stabili, a implementa, a menține și a îmbunătăți performanțele de mediu. Aceasta înseamnă asumarea de către toți factorii implicați, a măsurilor incluse în PUMM, reprezentând în acest sens recunoașterea participării largi în elaborarea acțiunilor necesare rezolvării problemelor / aspectelor de mediu și totodată, implementarea legislației comunitare în domeniul mediului.

Sistemul de Management de Mediu (SMM) este o componentă a sistemului de management general, care include structura organizatorică, activitățile de planificare, responsabilitățile, practicile, procedurile, procesele și resursele pentru elaborarea, implementarea și continuitatea politicii de mediu. Îmbunătățirea continuă a performanței de mediu reprezintă procesul anual de creștere a rezultatelor cuantificabile, în funcție de abordarea pe care organizația o are față de problemele semnificative de mediu, conform politicii, obiectivelor și țintelor sale de mediu.

Cadrul actual

În prezent, la nivelul Primăriei municipiului Suceava nu există implementat un Sistem de Management de Mediu.

SMM

Preocuparea pentru mediu și pentru calitatea serviciilor oferite populației au devenit prioritare pentru administrația publică a municipiului Suceava. În acest scop, ne propunem ca în viitorul apropiat să demarăm procedurile necesare pentru elaborarea, implementarea și certificarea unui sistem de management de mediu, conform standardului ISO 14001.

10. MONITORIZAREA IMPLEMENTARII PUMM

Monitorizarea implementării PUMM la nivelul municipiului Suceava va reprezenta un proces continuu, care va începe în momentul adoptării acestui document la nivelul comunității și se va finaliza odată cu demararea procesului de revizuire a acestuia, etapă care va trebui prevăzută la finalizarea planului.

Modalitatea de evaluare a progreselor înregistrate în implementarea PUMM implică funcționarea unui sistem eficient de solicitare/furnizare/colectare a unor informații sistematice, respectându-se principiile de monitorizare a implementării unei planificări strategice:

- a. Evaluarea progresului pentru implementare în raport cu obiectivele și țintele propuse;
- b. Realizarea acțiunilor și activităților necesare atingerii rezultatelor așteptate;
- c. Determinarea modului de respectare a calendarului acțiunilor.

Realizarea planului trebuie sistematic apreciată pentru a se asigura că schimbarea condițiilor de mediu are loc în concordanță cu obiectivele stabilite. Caracteristicile activităților și acțiunilor stabilite în PUMM trebuie să fie monitorizate și măsurate regulat. Informațiile rezultate din monitorizare și măsurare trebuie înregistrate pentru a urmări creșterea de performanță, pentru a arata că controlul operațional are eficiență și pentru a demonstra atingerea obiectivelor și țintelor.

În plus, rezultatele de monitorizare și măsurare trebuie să fie comparate cu cerințele legislative pentru a determina gradul de conformare cu acestea. În acest sens, este necesar să se stabilească atribuțiile pe termen lung ale Grupului de Lucru în monitorizarea implementării PUMM și actualizarea continuă a acestuia.

Grupul de monitorizare a implementării PUMM

Nr. crt.	Instituția	Nume, prenume, funcție	Domeniul de monitorizat
1.	Primăria municipiului Suceava	Marchitan Constantin - Șef Serviciu Dezvoltare și Monitorizare servicii Publice	Urbanizarea Mediului
2.		Teodorovici Remus - Direcția Domeniului Public - Inspector	
3.		Mirăuță Camelia - Serviciul Investiții – Consilier superior	
4.	Agenția de Protecția Mediului Suceava	Camelia Pascaru - consilier Comp. Gestiunea Deșeurilor și Chimicale	Gestionarea Deșeurilor
5.		Iluță Cocriș - Șef Serviciu – Implementare Politici de Mediu	
6.	Primăria municipiului Suceava	Marchitan Constantin - Șef Serviciu Dezvoltare și Monitorizare servicii Publice	Transporturile
7.	Agenția de Protecția Mediului Suceava	Gina Ursul - Șef Serviciu – Monitoring, Sinteză și Coordonare	Poluarea atmosferei
8.		Rodica Burduja - consilier Comp. Calitatea Aerului și Legislație Orizontală	
9.	Primăria municipiului Suceava	Tabarcea Victoria - Biroul Protecția Mediului – șef birou	Informarea și conștientizarea publicului
10.	Agenția de Protecția Mediului Suceava	Mihaela Holobîcă - consilier Comp. Relații publice și Comunicare, Planuri, Proiecte și Programe	

Tabel 14. Grupul de monitorizare a implementării PUMM

Grupul de lucru va informa constant comunitatea locală asupra progresului realizat cu implementarea PUMM Suceava. Membrii comunității locale vor fi informați asupra progreselor care s-au realizat în procesul de îmbunătățire a calității mediului, printr-un program eficient de comunicare spre public și de transmitere operativă a reacțiilor publicului către responsabilii de implementare a planului.

11. AUDIT SI RAPORTARE

Auditorile PUMM-ului sunt necesare periodic pentru a asigura organizarea implementării, pentru a furniza informațiile necesare pentru revizuirea managementului și

pentru determinarea eficienței activităților organizației în îndeplinirea obiectivelor și țințelor de mediu.

Pentru o evaluare corectă a progresului în implementarea PUMM este necesară constituirea Bazei de Date pentru monitorizarea rezultatelor înregistrate în atingerea obiectivelor propuse. Această Bază de Date va fi gestionată de către Grupul de Lucru care a contribuit la elaborarea planului. Principalele elemente constituente ale informației incluse în baza de date sunt :

I. Evoluția calității mediului natural și construit

- a) Starea inițială a factorilor de mediu, respectiv evaluarea realizată în cadrul procesului de elaborare a PUMM Suceava;
- b) Evaluarea anuală a calității factorilor de mediu, respectiv rapoartele de specialitate ale instituțiilor de control și monitorizare a calității mediului și a sănătății umane;
- c) Sistemele de monitorizare și modul de evaluare a indicatorilor de calitate a factorilor de mediu.

II. Caracterizarea factorilor de stres asupra mediului natural și construit

- a) Inventarul anual al surselor de poluare existente la nivelul municipiului Suceava ;
- b) Caracterizarea surselor de poluare din punct de vedere al impactului asupra mediului natural, identificate în etapa de elaborare a PUMM ;
- c) Identificarea și caracterizarea unor noi factori de stres natural și antropic(surse de degradare a mediului natural și construit);

III. Conformarea cu legislația națională în domeniul protecției mediului înconjurător

- a) Reactualizarea transpunerii legislative și implementării Acquis-ului Comunitar de Mediu;
- b) Revizuirea standardelor de calitate în domeniul protecției și conservării mediului înconjurător;
- c) Asigurarea conformității activităților social-economice cu impact asupra mediului înconjurător cu procesul de implementare a legislației comunitare transpuse.

IV. Măsurile și acțiunile realizate de către instituții, agenți economici, administrație publică locală și comunitate în vederea protecției și conservării mediului natural

- a) Inventarul măsurilor ce privesc dezvoltarea instituțională de monitorizare, control și implementare a Acquis-ului Comunitar de Mediu ;
- b) Inventarul măsurilor ce privesc investițiile directe realizate de agenții economici în domeniul reducerii emisiilor de noxe ce afectează calitatea mediului;
- c) Inventarul acțiunilor realizate de administrația publică locală în ceea ce privește asigurarea infrastructurii, dezvoltarea durabilă a comunității și managementul capitalului natural existent ;
- d) Activități desfășurate de către comunitatea locală și ONG-uri în scopul diminuării sau eliminării impactului negativ asupra factorilor de mediu ;

- e) Evaluarea și reactualizarea costurilor legate de măsurile și acțiunile realizate de către instituții, agenți economici, administrație publică locală și comunitate în vederea protecției și conservării mediului natural.

Baza de date va fi structurată astfel încât să asigure o compatibilitate între natura/conținutul informațiilor existente și modalitatea de obținere a acestor informații, astfel încât acestea să poată fi utilizate în scopul monitorizării implementării PUMM. Monitorizarea va fi realizată pe baza informațiilor colectate și sintetizate anual, procesul fiind adaptat la necesitățile și evoluția contextului legislativ național și social-economic local.

Modul de integrare a informațiilor cuprinse în baza de date în procesul de revizuire a PUMM va fi structurat astfel :

- a) **Nivelul operațional:** realizarea acțiunilor și activităților cuprinse în PUMM, cu evaluarea costurilor efectuate în raport cu costurile totale estimate;
- b) **Nivelul tactic:** atingerea țintelor propuse în raport cu indicatorii de evaluare propuși și a responsabilităților asumate;
- c) **Nivelul strategic:** atingerea obiectivelor stabilite în raport cu țintele propuse

Rapoartele de evaluare a rezultatelor implementării PUMM vor fi structurate astfel încât să realizeze evaluarea progresului la toate cele trei nivele de competență identificate: strategic, tactic și operațional.

12. EVALUARE SI REVIZIE

Evaluarea progreselor înregistrate va fi realizată prin completarea unor rapoarte specifice de evaluare care vor fi orientate astfel:

- a) Rapoarte specifice de evaluare a implementării acțiunilor alocate fiecărei probleme de mediu inclusă în PUMM;
- b) Raport de evaluare asupra implementării acțiunilor alocate unei categorii de probleme de mediu identificate;
- c) Raport de evaluare asupra implementării PUMM, respectiv un raport anual de sinteză a stadiului de implementare globală a PUMM.

13. PLANUL DE IMPLEMENTARE

OBIECTIVE

I. Urbanizarea mediului:

1. Consolidarea versantului NV „Zamca” din municipiul Suceava;
2. Înființarea de noi parcuri în municipiul Suceava;

3. Reconstrucție ecologică a parcurilor și a zonelor de agrement din municipiul Suceava;
4. Realizarea „Hărții verzi” a municipiului Suceava și reactualizarea Planului General de Urbanism;
5. Reabilitarea Cetății de Scaun a Sucevei și a zonei de protecție a acesteia;
6. Reconstrucția și modernizarea zonei de agrement „Parcul Șipote” din municipiul Suceava.

II. Gestiunea deșeurilor:

7. Implementarea sistemului de colectare selectivă a deșeurilor de ambalaje în municipiul Suceava;
8. Închiderea depozitului de deșeuri municipale „Mirăuți” – municipiul Suceava și ecologizarea zonei;
9. Implementarea sistemului de colectare, depozitare și gestionare a deșeurilor de echipamente electrice și electronice;
10. Sistem integrat de gestionare a deșeurilor din construcții și demolări.

III. Transporturile:

11. Realizarea de rute ocolitoare pentru traficul industrial și de tranzit pentru municipiul Suceava;
12. Realizarea studiului de trafic în municipiul Suceava;
13. Facilități pentru pietoni și bicicliști;
14. Program de reducere a emisiilor de gaze cu efect de seră prin plantare perdele vegetale de protecție;
15. Realizarea spațiilor de parcare subterană în municipiul Suceava.

IV. Protecția atmosferei:

16. Realizarea instalației de desulfurare gaze de ardere aferente cazanelor nr. 1 și 2 de 420 t/h
17. Reabilitarea și modernizarea arzătoarelor cu NOx aferente cazanelor nr. 1 și 2 de 420 t/h
18. Măsuri secundare de reducere emisii NOx pentru cazanele nr. 1 și 2 de 420 t/h
19. Reabilitarea și modernizarea electrofiltrelor aferente cazanelor nr. 1 și 2 de 420 t/h
20. Modificarea tehnologiei de evacuare a zgurii și cenușii prin execuția unui sistem de captare a cenușii în stare uscată într-un siloz de cenușă

V. Informarea și conștientizarea publicului:

21. Educație pentru mediu;
22. Înființarea unui centru de informare și educație ecologică „INFOMEDIU”- la sediul Primăriei municipiului Suceava.

Tabel 15. Caracteristici ale proiectelor corespunzatoare obiectivelor propuse in domeniul „Urbanizarea mediului”

Titlul proiectului (inclusiv elemente de identificare beneficiar si localizare)	Domeniul prioritar	Obiectiv specific (Ținta)	Executant/beneficiar	Perioada de realizare	Costuri de realizare (mii lei)	Surse de finanțare
Consolidarea versantului NV „Zamca” din municipiul Suceava;	Urbanizarea mediului	Stoparea fenomenelor de alunecare de teren în zona versantului Zamca din municipiul Suceava;	IPA București SCCF Iași Primăria mun. Suceava	2009 - 2012		Buget local Fondul de Mediu Fonduri de coeziune
Înființarea de noi parcuri în municipiul Suceava;	Urbanizarea mediului	Amenajarea unei suprafețe de teren cu materiale dendricole, floricole și mobilier specific	D.D.P Primăria mun. Suceava	2009 - 2012	4.000.000	Fonduri de coeziune
Reconstrucție ecologică a parcurilor și a zonelor de agrement din municipiul Suceava;	Urbanizarea mediului	Reabilitarea parcurilor existente pe teritoriul mun. Suceava	D.D.P Primăria mun. Suceava	2009 - 2012	7.000.000	Fonduri de coeziune
Realizarea „Hărții verzi” a municipiului Suceava și reactualizarea Planului General de Urbanism;	Urbanizarea mediului	Întocmirea unei hărți cadastrale pentru spațiile verzi din mun. Suceava	Oficiul de Cadastru Primăria mun. Suceava	2008 - 2010	3.000.000	Fondul de Mediu
Reabilitarea Cetății de Scaun a Sucevei și a zonei de protecție a acesteia;	Urbanizarea mediului	Reconstrucția Cetății de Scaun a Sucevei și reabilitarea spațiilor verzi din zona de protecție		2009 - 2012		Fonduri de coeziune
Reconstrucția și modernizarea zonei de agrement „Parcul Șipote” din municipiul Suceava	Urbanizarea mediului	Refacerea ecologică a Parcului „Șipote”	D.D.P Primăria mun. Suceava	2008 - 2012		Fonduri de coeziune

Obs. Datele din tabel sunt preluate din fisele de proiecte

Tabel 16. Caracteristici ale proiectelor corespunzatoare obiectivelor propuse in domeniul „Gestiunea deșeurilor”

Titlul proiectului (inclusiv elemente de identificare beneficiar si localizare)	Domeniul prioritar	Obiectiv specific (Ținta)	Executant/beneficiar	Perioada de realizare	Costuri de realizare (mii lei)	Surse de finanțare
Implementarea sistemului de colectare selectivă a deșeurilor de ambalaje în municipiul Suceava;	Gestiunea deșeurilor	Dezvoltarea sistemului de colectare selectivă cu asigurarea valorificării deșeurilor de ambalaje	S.C.ROSAL GRUP SRL Primăria mun. Suceava	2008 - 2010	10.000	Fondul de Mediu
Închiderea depozitului de deșeuri municipale „Mirăuți” – municipiul Suceava și ecologizarea zonei;	Gestiunea deșeurilor	Reducerea / eliminarea poluării mediului datorată funcționării actualului Depozit de deșeuri al mun. Suceava.	S.C.TEST PRIMA SRL Primăria	2008 - 2012	6.037.500	Programul ISPA Buget local Alte surse
Implementarea sistemului de colectare, depozitare și gestionare a deșeurilor de echipamente electrice și electronice - DEEE;	Gestiunea deșeurilor	Dezvoltarea unui sistem de colectarea și depozitare a DEEE-urilor în mun. Suceava	S.C.ROSAL GRUP SRL Primăria mun. Suceava	2008 - 2009	10.000	Fondul de Mediu
Sistem integrat de gestionare a deșeurilor din construcții și demolări.	Gestiunea deșeurilor	Implementarea unui sistem de colectare și valorificare a deșeurilor din construcții și demolări	S.C.ROSAL GRUP SRL Primăria mun. Suceava	2008 - 2010	20.000	Fondul de Mediu

Obs. Datele din tabel sunt preluate din fișele de proiecte

Tabel 17. Caracteristici ale proiectelor corespunzatoare obiectivelor propuse in domeniul „Transporturi”

Titlul proiectului (inclusiv elemente de identificare beneficiar si localizare)	Domeniul prioritar	Obiectiv specific (Ținta)	Executant/ beneficiar	Perioada de realizare	Costuri de realizare (mii lei)	Surse de finanțare
Realizarea de rute ocolitoare pentru traficul industrial și de tranzit pentru municipiul Suceava;	Transporturi	Îmbunătățirea calității aerului în mun. Suceava prin descongestionarea traficului rutier de tranzit	SCCF Iași Primăria mun. Suceava, Primăria com. Ipotești, Primăria com. Moara	2008 - 2012		Fonduri de coeziune
Realizarea studiului de trafic în municipiul Suceava;	Transporturi	Optimizarea circulației în mun. Suceava în vederea creșterii calității aerului și reducerii nivelului de zgomot datorate traficului rutier	Societate specializată Primăria mun. Suceava	2008 - 2012		Fonduri prin Programul Operațional de Dezvoltarea Capacității Administrative
Facilități pentru pietoni și bicicliști;	Transporturi	Realizarea de trasee închise traficului rutier și rute speciale pentru bicicliști	Poliția mun. Suceava SCCF Iași Primăria mun. Suceava	2008 - 2012		Fonduri de coeziune
Program de reducere a emisiilor de gaze cu efect de seră prin achiziționarea de mijloace de transport în comun echipate Euro 4 si Euro 5;	Transporturi	Reducerea/eliminarea efectelor negative ale gazelor cu efect de seră asupra calității mediului prin achiziționare de mijloace de transport în comun echipate Euro4 si Euro 5	Direcția Domeniului Public Primăria mun. Suceava	2008 - 2010	9.000	Fondul de Mediu
Realizarea spațiilor de parcare subterană în municipiul Suceava.	Transporturi	Realizarea/ modernizarea spațiilor de parcare pentru prevenirea poluării aerului	Societate specializată Primăria mun. Suceava			

Obs. Datele din tabel sunt preluate din fisele de proiecte

Tabel 18. Caracteristici ale proiectelor corespunzatoare obiectivelor propuse in domeniul „Protectia calitatii aerului”

Titlul proiectului (inclusiv elemente de identificare beneficiar si localizare)	Domeniul prioritar	Obiectiv specific (Ținta)	Executant/beneficiar	Perioada de realizare	Costuri de realizare (mii lei)	Surse de finanțare
Realizarea instalației de desulfurare gaze de ardere aferente cazanelor nr. 1 și 2 de 420 t/h	Protecția calitatii aerului	<ul style="list-style-type: none"> • 3360 tone dioxid de sulf/an până în 2013 	SC TERMICA SA Suceava	2007 - 2013	70.000	Surse proprii Buget de Stat FS, FC - externe
Reabilitarea și modernizarea arzătoarelor cu NOx aferente cazanelor nr. 1 și 2 de 420 t/h	Protecția calitatii aerului	<ul style="list-style-type: none"> • 155 tone oxizi de azot/an până în 2017 	SC TERMICA SA Suceava	2008 - 2010	1750	Surse proprii Buget de Stat FS, FC - externe
Măsurii secundare de reducere emisii NOx la cazanele nr. 1 și 2 de 420 t/h	Protecția calitatii aerului		SC TERMICA SA Suceava	2012 -2017	14.700	Surse proprii Buget de Stat FS, FC - externe
Reabilitarea și modernizarea electrofiltrelor aferente cazanelor nr. 1 și 2 de 420 t/h	Protecția calitatii aerului	<ul style="list-style-type: none"> • 175 tone pulberi/an până în 2010 • încadrarea în plafoanele anuale alocate și respectarea VL emisie la pulberi, până la 31.12.2010 	SC TERMICA SA Suceava	2006 - 2010	10.748, 727	Surse proprii Buget de Stat
Modificarea tehnologiei de evacuare a zgurii și cenușii prin execuția unui sistem de captare a cenușii în stare uscată	Protecția calitatii aerului		SC TERMICA SA Suceava	2007 - 2009	6.500	Surse proprii Buget de Stat

Obs. Datele din tabel sunt preluate din Programul aferent Autorizației Integrate de Mediu a SC TERMICA SA Suceava

Tabel 19. Caracteristici ale proiectelor corespunzatoare obiectivelor propuse in domeniul „Informarea și conștientizarea publicului”

Titlul proiectului (inclusiv elemente de identificare beneficiar si localizare)	Domeniul prioritar	Obiectiv specific (Ținta)	Executant/ beneficiar	Perioada de realizare	Costuri de realizare (mii lei)	Surse de finanțare
Educație pentru mediu	Informarea și conștientizare a publicului	Formarea aptitudinilor și atitudinilor necesare pentru dezvoltarea activităților conștiente și responsabile având drept scop îmbunătățirea calității mediului.	Primăria mun. Suceava APM Suceava / Cetățenii mun. Suceava	2008 - 2009	100	Fondul de Mediu
Înființarea unui centru de informare și educație ecologică „INFOMEDIU”- la sediul Primăriei municipiului Suceava	Informarea și conștientizare a publicului	Formarea profesională a tinerilor prin dezvoltarea și diversificarea serviciilor de informare, consiliere și consultanță acordate acestora	Primăria mun. Suceava/ tineri din sistemul de învățământ (gupe de vârstă de la 8 - 18 ani)	2009 - 2010	300	Fondul de Mediu

Obs. Datele din tabel sunt preluate din fisele de proiecte